



RAPPORT ANNUEL SUR LE PRIX ET LA QUALITE DU SERVICE D'EAU POTABLE

EXERCICE 2016

présenté conformément à l'article L.2224-5 du C.G.C.T.
Le Comité Syndical de l'USESA
du 04 juillet 2017

Préambule

• Pourquoi un rapport annuel ?

Le rapport annuel répond à l'obligation de transparence introduite par la loi du 2 février 1995 relative au renforcement de la protection de l'environnement. La loi n°2015-991 du 7 août 2015 portant nouvelle organisation territoriale de la République vient la compléter

Le Code Général des Collectivités Territoriales donne obligation aux Services Publics d'eau et d'assainissement de présenter chaque année à l'assemblée délibérante un rapport sur le prix et la qualité du service d'eau avant le 30 septembre de l'année n+1.

Ce présent rapport concerne exclusivement le service public de production et de distribution de l'eau potable de l'USESA, il exclut l'assainissement pour lequel le syndicat n'a pas la compétence.

• Il constitue un outil de communication

..... entre les élus de l'USESA et les usagers du service d'eau.....

Après adoption par son Comité Syndical, le rapport est ensuite présenté aux délégués rencontrés lors des réunions de secteurs de l'USESA. Il est également remis dans toutes les communes, pour une présentation par les Maires aux conseillers municipaux avant le 31 décembre de l'année n+1.

Le rapport doit pouvoir être librement consulté en mairie. Uniquement pour les communes de 3 500 habitants et plus, le Maire est tenu d'en informer le public par voie d'affichage (art. L. 1411-13 du CGCT).

Ce rapport apporte aux usagers la connaissance du fonctionnement du service d'eau de l'USESA sur ses compétences et la gestion de son service.

Il permet au public de mieux comprendre les mécanismes qui conduisent au tarif de l'eau.

Comme le prévoit l'article L.1413-1 du Code Général des collectivités locales, le rapport annuel est présenté à la Commission Consultative des Services Publics Locaux, constituée au sein de l'USESA.

..... pour mieux évaluer la qualité et le prix du service à l'utilisateur.....

Depuis l'adoption de la Loi sur l'Eau et les Milieux Aquatiques, le rapport doit respecter de nouvelles exigences visant à renforcer les objectifs de transparence et de performance.

☞ Le Décret du 02 mai 2007 a instauré la liste des indicateurs de performance des services.

Ils renseignent l'ONEMA (Office National de l'Eau et des Milieux Aquatiques) chargé de l'élaboration d'un système d'information national → [site ONEMA www.onema.fr](http://www.onema.fr)

Vous trouverez la liste des indicateurs de performances renseignés en page 38.

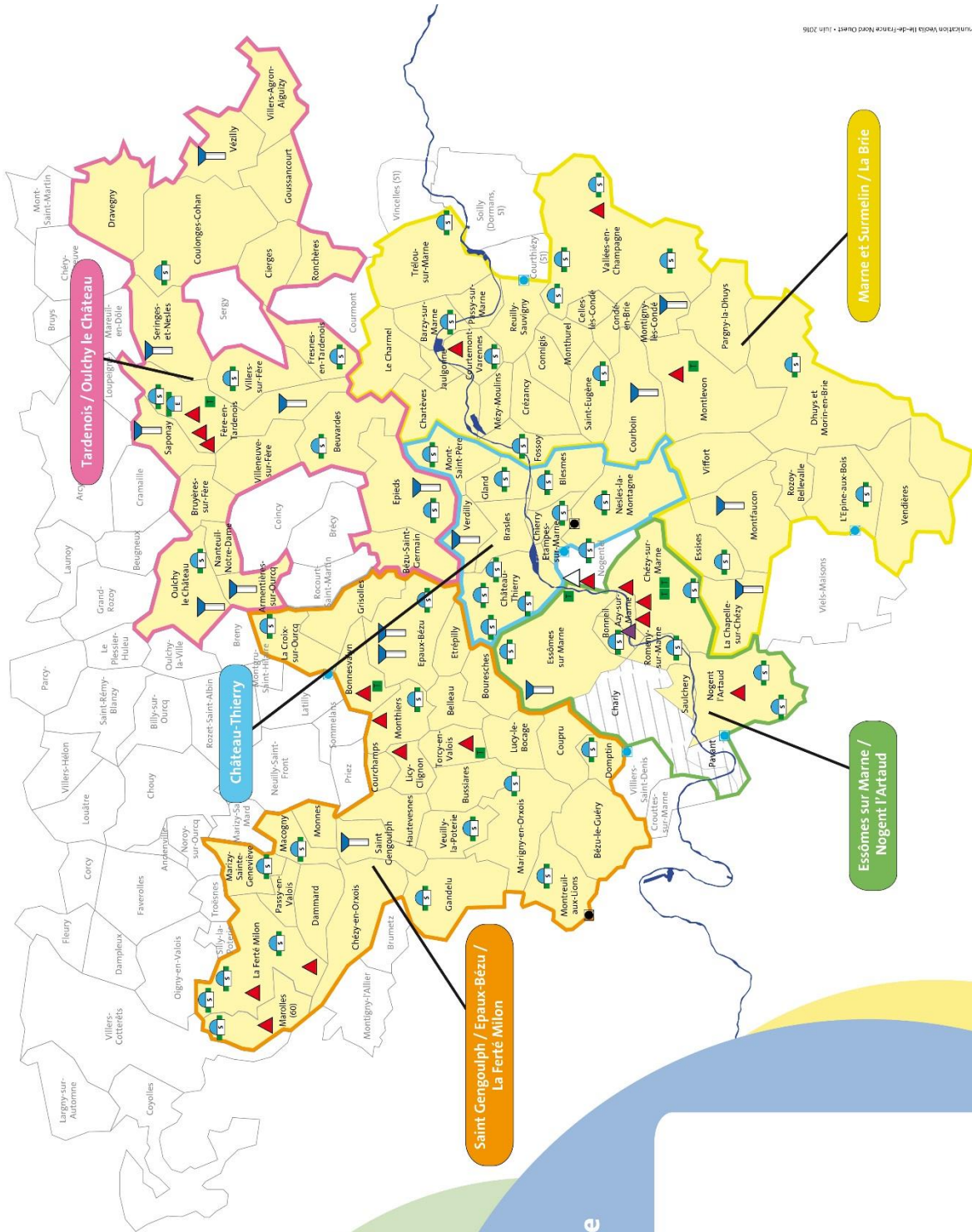
☞ La Loi N°2010-788 du 10 juillet 2010 impose désormais aux Collectivités de joindre au rapport annuel, la note établie chaque année par l'Agence de l'Eau sur les redevances figurant sur la facture d'eau potable des abonnés et sur la réalisation de son programme pluriannuel d'intervention.

SOMMAIRE

| | | |
|------------|--|--------------------|
| | PREAMBULE | P.2 |
| 1. | IMPLANTATION DES INSTALLATIONS | P.4 |
| 2. | PRESENTATION GENERALE DE L'USESA | P.5 à P.8 |
| 2.1 | Organisation administrative | P.5-6 |
| 2.2 | Mode de gestion du service d'eau | P.7 |
| 2.3 | Communes membres de l'USESA | P.8 |
| 3. | DESCRIPTION DU SERVICE | P.9 à P.14 |
| 3.1 | Volumes prélevés | P.9 |
| 3.2 | Volumes consommés et volumes vendus | P.10 |
| 3.3 | Abonnés | P.11 |
| 3.4 | Réservoirs | P.12 |
| 3.5 | Linéaire du réseau | P.13 |
| 3.6 | Réduction des pertes en réseau | P.13 |
| 3.7 | Rendement du réseau | P.14 |
| 4. | RENOUVELLEMENT ET ENTRETIEN DES INSTALLATIONS | P.15 à P.16 |
| 4.1 | Renouvellement du réseau | P.15 |
| 4.2 | Inventaire et renouvellement des branchements | P.15 |
| 4.3 | Renouvellement des compteurs | P.16 |
| 4.4 | Entretien des installations | P.16 |
| 5. | QUALITE DE L'EAU - PRESERVATION DE LA RESSOURCE | P.17 à P.20 |
| 5.1 | Qualité de l'eau | P.17-19 |
| 5.2 | Protection et préservation des ressources | P.20 |
| 6. | INDICATEURS FINANCIERS | P.21 à P.30 |
| 6.1 | Tarifification de l'eau potable | P.21-23 |
| 6.2 | Principales données budgétaires et financières | P.24-25 |
| 6.3 | Travaux réalisés en 2016 et leur financement | P.26-30 |
| 7. | AUTRES ACTIVITES 2016 | P.31 à P.33 |
| 7.1 | Contrôle des poteaux incendie | P.31 |
| 7.2 | Fuites après compteurs sur les installations privées | P.32 |
| 7.3 | Coopération décentralisée | P.32 |
| 7.4 | Actions de communication | P.33 |
| 8. | TRAVAUX PROGRAMMES POUR 2017/2019 | P.34 à P.37 |
| 9. | INDICATEURS DU SERVICE | P.38 P.46 |
| | Tableau récapitulatif des indicateurs | P.38 |
| | Factures d'eau types 120 m ³ et 90 m ³ | P.39-42 |
| | Note d'information de l'Agence de l'Eau | P.43-46 |
| 10. | COMITE SYNDICAL DE L'USESA | P.47 |

1. Implantation des installations

Service Communication Veolia Eau-France Nord-Ouest - Juin 2016



Saint Gengoulph / Epaux-Bézu / La Ferté Milon











Esômes sur Marne / Nogent l'Arnaud

Marne et Surmeulin / La Brie

Tardenois / Oulchy le Château

Château-Thierry

Implantation des installations de l'Union des Services d'Eau du Sud de l'Aisne

-  Réservoir sur tour
-  Réservoir semi-enterré
-  Réservoir enterré
-  Captage d'eau souterraine
-  Prise d'eau en Mame
-  Eau industrielle (EI)
-  Usine de traitement
-  Marne
-  Compteur d'achat en gros
-  Compteur de vente en gros

2. Présentation générale de l'USESA

2.1 Organisation administrative

L'Union des Services d'Eau du Sud de l'Aisne (USESA) est un syndicat intercommunal à vocation unique en eau potable.

Ses compétences recouvrent la production, la protection des ouvrages de prélèvement, le traitement, le transfert, le stockage et la distribution de l'eau potable.

Le territoire d'intervention de l'USESA s'étend sur l'arrondissement de Château-Thierry, de Soissons (pour la commune d'Oulchy le Château) et dans l'Oise (commune de Marolles).

En 2016, l'USESA est constituée de **97 communes**, chiffre en diminution du fait de la création de deux communes nouvelles.

• Chiffres clés de l'USESA

| | |
|---|---|
| ➤ 61 929 habitants desservis | ➤ 32 ressources |
| ➤ 70 réservoirs d'une capacité de 26 000 m ³ | ➤ 1 171.11 km de réseau (hors branchements) |
| ➤ 27 588 abonnés | ➤ 3 937 052 m ³ vendus |

• Bureaux d'accueil de l'USESA

| | |
|---|--------------------------------|
| 4 bis avenue Gustave Eiffel 02400 CHATEAU-THIERRY | Horaires d'accueil du Public |
| Contacts : Tél. 03.23.71.02.80 Fax. 03.23.71.56.31 | 09h00 à 12h et 13h30 à 17 h 00 |
| Adresse e-mail : contact.eau@usesa.fr | |

Site internet de l'USESA
www.usesa.fr

• **Administration de l'USESA**

✚ **Le Syndicat** regroupe 204 délégués répartis localement en 5 secteurs selon la démarche de proximité voulue par les élus de l'USESA.

- Secteur de Château-Thierry
- Secteur de Saint-Gengoulph/Epoux-Bézu/La Ferté Milon
- Secteur de Fère en Tardenois/Oulchy le Château
- Secteur de Marne et Surmelin/La Brie
- Secteur d'Essomes sur Marne/Nogent l'Artaud

✚ **Le Comité Syndical** est constitué de 33 délégués titulaires et de 12 délégués suppléants

✚ **Le bureau** comprend 1 Président et 8 Vice-présidents

✚ **Dix commissions de travail** thématiques sont constituées

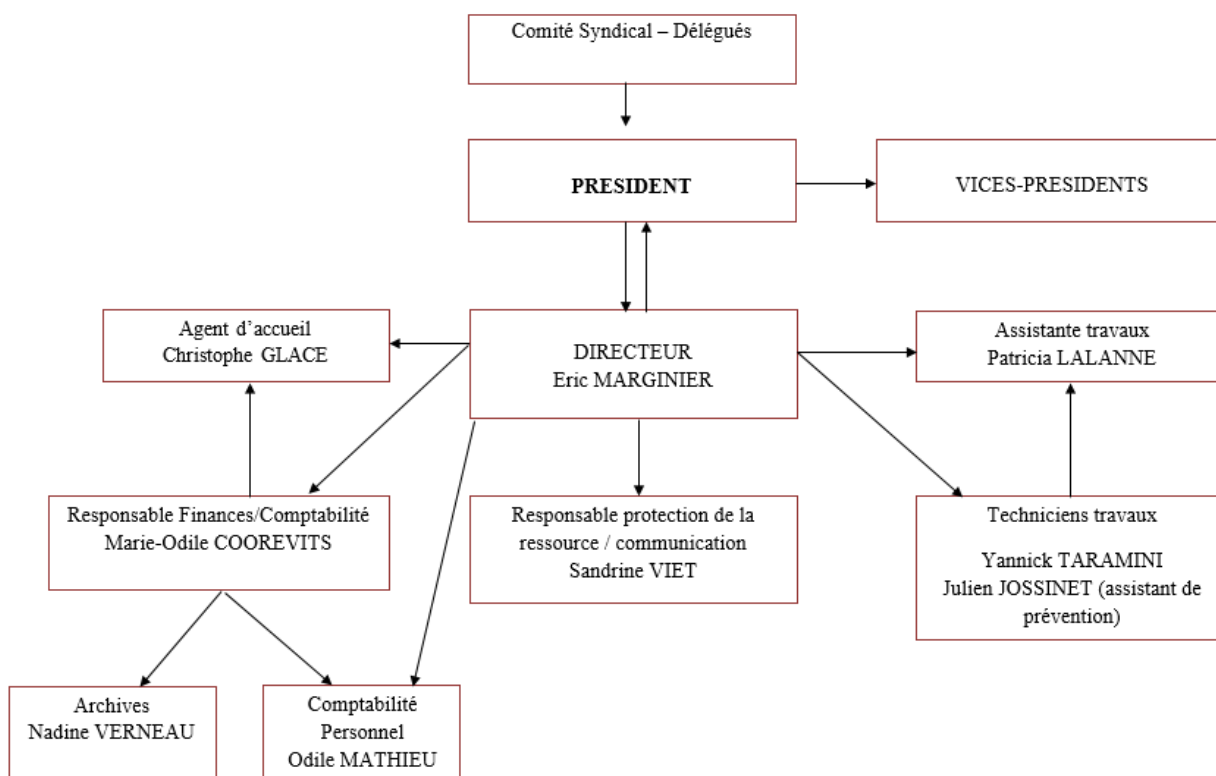
• **Personnel de l'USESA**

✚ En 2016, l'effectif de l'USESA compte 9 agents répartis aux postes suivants :

| | |
|--------------------------------------|----------|
| Direction | 1 |
| Administration générale | 2 |
| Service financier | 2 |
| Service technique | 3 |
| Environnement – communication | 1 |

ORGANIGRAMME

Décembre 2016



2.2 Mode de gestion du service d'eau

• *Situation contractuelle de l'USESA*

Le service d'eau potable est exploité en affermage.

Le contrat actuel a été signé le 27 février 2013 avec effet au 1^{er} Mars 2013.

L'USESA a confié l'exploitation du service d'eau potable à la Société Véolia Eau.

La durée du contrat est de 15 ans, avec l'option de trois ilots concessifs :

- la télé-relevé des compteurs sur le territoire (mise en place sur une période de 3 ans)
- la sectorisation (6 mois pour l'étude et 2 ans pour la mise en place des compteurs de sectorisation à compter de la validation de l'étude par l'USESA)
- la suppression des branchements plomb

Avenant n°4

L'avenant n°4, notifié le 26/12/16, porte sur :

- l'exclusion des installations abandonnées et l'intégration des nouvelles installations et donc la mise à jour de l'inventaire des installations
- les modalités de renouvellement des équipements pour l'usine de Chézy sur Marne
- le planning de relevé des compteurs
- le recouvrement des factures avec un compte de suivi des charges de recouvrement
- les conditions supplémentaires de réexamen de la rémunération du délégataire
- la protection des consommateurs
- le suivi de la délégation
- le contrôle de la qualité de l'eau
- le renouvellement des branchements et branchements plomb
- la modification du règlement de service

• *Bureaux d'accueil du délégataire*

| |
|--|
| VEOLIA EAU |
| Rue Gustave Eiffel |
| 02400 CHATEAU-THIERRY |
| Horaires d'accueil du public |
| 8h/12h - 13h30/17h30 |
| Service d'astreintes |
| 09.69.36.72.61 (7 jours sur 7 – 24h/24) |
| www.veoliaeau.fr |

• *Commission Consultative des Services Publics Locaux (CCSPL)*

La Commission Consultative des Services Publics Locaux s'est réunie le 30 septembre 2016.

Le rapport annuel 2015 du délégataire et le rapport sur le prix et la qualité du service d'eau potable 2015 de l'USESA ont été présentés.

2.3 Communes membres de l'USESA

| | Communes | Nbre habitants desservis (estimation) | Nbre abonnés |
|----|-----------------------------------|---------------------------------------|--------------|
| 1 | Armentières sur Ourcq | 109 | 58 |
| 2 | Azy sur Marne | 411 | 176 |
| 3 | Barzy sur Marne | 398 | 221 |
| 4 | Belleau | 144 | 74 |
| 5 | Beuvarde | 736 | 370 |
| 6 | Bézu le Guéry | 273 | 121 |
| 7 | Bézu Saint Germain | 1032 | 394 |
| 8 | Blesmes | 421 | 206 |
| 9 | Bonneil | 390 | 221 |
| 10 | Bonnesvalyn | 253 | 111 |
| 11 | Bouresches | 207 | 89 |
| 12 | Brasles | 1444 | 647 |
| 13 | Bruyères sur Fère | 198 | 95 |
| 14 | Bussiares | 125 | 75 |
| 15 | Celles lès Condé | 86 | 50 |
| 16 | Chapelle sur Chézy La | 295 | 125 |
| 17 | Charly/Marne (adhésion partielle) | 14 | 6 |
| 18 | Charmel Le | 332 | 161 |
| 19 | Chartèves | 365 | 180 |
| 20 | Château-Thierry | 14634 | 6054 |
| 21 | Chézy en Orxois | 399 | 167 |
| 22 | Chézy sur Marne | 1351 | 664 |
| 23 | Chierry | 1077 | 540 |
| 24 | Cierges | 73 | 43 |
| 25 | Condé en Brie | 662 | 340 |
| 26 | Connigis | 322 | 138 |
| 27 | Coulonges Cohan | 440 | 222 |
| 28 | Coupru | 190 | 68 |
| 29 | Courboin | 309 | 143 |
| 30 | Courchamps | 97 | 44 |
| 31 | Courtemont Varennes | 319 | 148 |
| 32 | Crézancy | 1307 | 492 |
| 33 | Croix sur Ourcq la | 121 | 53 |
| 34 | Dammard | 412 | 189 |
| 35 | Dhuys et Morin en Brie | 855 | 410 |
| 36 | Domptin | 678 | 300 |
| 37 | Dravegny | 152 | 54 |
| 38 | Epaux Bézu | 598 | 281 |
| 39 | Epieds | 396 | 184 |
| 40 | Epine aux Bois L' | 269 | 130 |
| 41 | Essises | 450 | 185 |
| 42 | Essômes sur Marne | 2830 | 1208 |
| 43 | Etampes sur Marne | 1201 | 666 |
| 44 | Etrépilly | 98 | 53 |
| 45 | Fère en Tardenois | 3250 | 1258 |
| 46 | Fossoy | 577 | 254 |
| 47 | Fresnes en Tardenois | 271 | 106 |
| 48 | Gandelu | 706 | 295 |
| 49 | Gland | 477 | 230 |

| | Communes | Nombre habitants desservis (estimation) | Nbre abonnés |
|--------------------|-----------------------------|---|---------------|
| 50 | Goussancourt | 122 | 64 |
| 51 | Grisolles | 207 | 100 |
| 52 | Hautevesnes | 168 | 69 |
| 53 | Jaulgonne | 667 | 340 |
| 54 | La Ferté Milon | 2335 | 1010 |
| 55 | Licy-Clignon | 80 | 36 |
| 56 | Lucy le Bocage | 194 | 92 |
| 57 | Macogny | 78 | 23 |
| 58 | Marigny en Orxois | 479 | 262 |
| 59 | Marizy-Sainte-Geneviève | 133 | 62 |
| 60 | Marolles | 683 | 314 |
| 61 | Mézy Moulins | 536 | 225 |
| 62 | Monnes | 119 | 44 |
| 63 | Mont Saint Père | 722 | 318 |
| 64 | Montfaucon | 207 | 94 |
| 65 | Monthiers | 155 | 75 |
| 66 | Monthurel | 157 | 82 |
| 67 | Montigny les Condé | 70 | 91 |
| 68 | Montlevon | 288 | 128 |
| 69 | Montreuil aux Lions | 1416 | 626 |
| 70 | Nanteuil Notre Dame | 63 | 41 |
| 71 | Nesles la Montagne | 1276 | 478 |
| 72 | Nogent l'Artaud | 2205 | 983 |
| 73 | Oulchy le Chateau | 841 | 356 |
| 74 | Pargny la Dhuys | 188 | 93 |
| 75 | Passy en Valois | 167 | 58 |
| 76 | Passy sur Marne | 148 | 86 |
| 77 | Pavant (adhésion partielle) | 5 | 2 |
| 78 | Reuilly Sauvigny | 231 | 110 |
| 79 | Romeny sur Marne | 490 | 238 |
| 80 | Ronchères | 131 | 66 |
| 81 | Rozoy Belleville | 119 | 68 |
| 82 | Saint Eugène | 252 | 101 |
| 83 | Saint Gengoulph | 151 | 68 |
| 84 | Saponay | 276 | 131 |
| 85 | Saulchery | 702 | 345 |
| 86 | Seringes et Nesles | 298 | 114 |
| 87 | Torcy en Valois | 91 | 46 |
| 88 | Trélou sur Marne | 979 | 531 |
| 89 | Vallées en Champagne | 574 | 307 |
| 90 | Vendières | 162 | 78 |
| 91 | Verdilly | 460 | 185 |
| 92 | VeUILly la Poterie | 151 | 82 |
| 93 | Vézilly | 195 | 101 |
| 94 | Viffort | 327 | 166 |
| 95 | Villeneuve sur Fère | 267 | 135 |
| 96 | Villers Agron - Aiguizy | 87 | 41 |
| 97 | Villers sur Fère | 523 | 218 |
| TOTAL USESA | | 61 929 | 27 582 |

Le total des abonnés de ce tableau n'intègre pas les 6 abonnés vente en gros.

L'estimation des habitants desservis est définie au sens de l'article L.2334-2 du CGCT : Population légale 2012 selon Insee, applicable au 1^{er} Janvier 2016.

3. Description du service

3.1 Volumes prélevés

| SITES DE PRODUCTION | | | VOLUMES PRELEVES | | EVOLUTION |
|--|--|--|------------------|------------------|---------------|
| Situation | Ressources | Usine de traitement | 2015 | 2016 | 2015/2016 |
| Château-Thierry | Puits Plaine 1 | | 1 083 521 | 938 543 | -13,38% |
| Chézy sur Marne Nogentel Essômes sur Marne | Puits 11 Puits C1 Puits C2 Puits Plaine 2 | Station de traitement Chézy sur Marne déferrisation et démanganisation | 2 043 978 | 933 950 | -54,31% |
| Chézy sur Marne | Prise d'eau en rivière Marne | Station de production d'eau Chézy sur Marne | 0 | 1 252 673 | 100,00% |
| Torcy en Valois | Puits de Torcy en Valois | Station de traitement de Torcy en Valois déferrisation décarbonatation | 170 048 | 177 206 | 1,44% |
| Licy Clignon | Source de Licy Clignon | | 154 263 | 127 784 | |
| Monthiers | Puits de Monthiers | | 70 227 | 95 228 | |
| Courtemont-Varennes | Puits n°1-2-3 | | 107 881 | 46 925 | -56,50% |
| La Chapelle-Monthodon | Source la pièce du Chaudron et Moulin Blanc | | 578 927 | 556 156 | -3,93% |
| Epaux-Bézu | Source de Bonnesvalyn/ La Chapellerie | Station Epaux-Bézu - Décarbonatation | 235 811 | 233 636 | -0,92% |
| Fère en Tardenois | Puits 2-3 | Station de décarbonatation | 196 202 | 230 653 | 3,60% |
| | Puits 4 | | 319 965 | 304 104 | |
| Romeny | Source de Romeny | | 31 800 | 6 420 | -79,81% |
| Nogent-l'Artaud | Puits des Sablons | | 64 043 | 63 079 | -1,51% |
| Montlevon | Source de Coupigny | Station de traitement des pesticides | 410 007 | 326 401 | -20,39% |
| La Ferté-Milon | Puits de la carrière | | 135 497 | 113 153 | -16,49% |
| Chézy en Orxois | Source St Quentin sur Allan | | 1 972 | 1 282 | -34,99% |
| Marolles | Source de Marolles | | 40 599 | 39 756 | -2,08% |
| TOTAL DES VOLUMES PRELEVES EN m³ | | | 5 644 741 | 5 446 949 | -3,50% |

| Volume prélevé par nature d'eau (m ³) | 2015 | 2016 | Répartition 2016 |
|---|-----------|-----------|------------------|
| Total prélevé | 5 644 741 | 5 446 949 | 100,00% |
| eau de surface | | 1 252 673 | 23,00% |
| eau souterraine | 5 644 741 | 4 194 276 | 77,00% |

Volumes prélevés pour 2016 : 5 446 949 m³

3.2 Volumes consommés et volumes vendus

| VOLUMES PRODUITS ET MIS EN DISTRIBUTION (en m ³) | | | | |
|--|---|------------------|------------------|---------|
| | | 2015 | 2016 | % |
| A | Volumes prélevés | 5 644 741 | 5 446 949 | -3,50% |
| B | Besoins en eau des usines | 168 909 | 303 269 | 79,55% |
| A-B | Volumes produits | 5 475 832 | 5 143 680 | -6,07% |
| C | Volumes achetés à d'autres services d'eau | 4 457 | 4 248 | -4,69% |
| | <i>Saur France</i> | 4 457 | 4 248 | -4,69% |
| D | Volumes d'eau vendus à d'autres services d'eau | 59 002 | 51 321 | -13,02% |
| | <i>Neuilly Saint Front</i> | 378 | 692 | 83,07% |
| | <i>Nogentel</i> | 3596 | 2903 | -19,27% |
| | <i>Villiers Saint Denis</i> | 350 | 278 | -20,57% |
| | <i>Pavant</i> | 278 | 416 | 49,64% |
| | <i>Viels Maisons</i> | 949 | 798 | -15,91% |
| | <i>Courthiezy et Soilly</i> | 53 451 | 46 234 | -13,50% |
| E=A-B+C-D | Volumes mis en distribution | 5 421 287 | 5 096 607 | -5,99% |

| VOLUMES CONSOMMES ET VOLUMES VENDUS (en m ³) | | | | |
|--|---|------------------|------------------|---------|
| | | 2015 | 2016 | % |
| | Volumes vendus | 4 126 676 | 3 937 052 | -4,60% |
| F | Volumes comptabilisés 365 jours | 4 134 320 | 3 942 464 | -4,64% |
| G | Volumes de services (<i>nettoyage des réservoirs, purges, désinfection après travaux, etc...</i>) | 17 733 | 65 884 | 271,53% |
| H | Volumes consommés sans comptage (<i>essais de poteau incendie, bornes fontaines sans compteur, etc...</i>) | 5 800 | 5 800 | 0,00% |
| I=F+G+H | Total des volumes consommés autorisés | 4 157 853 | 4 014 148 | -3,46% |

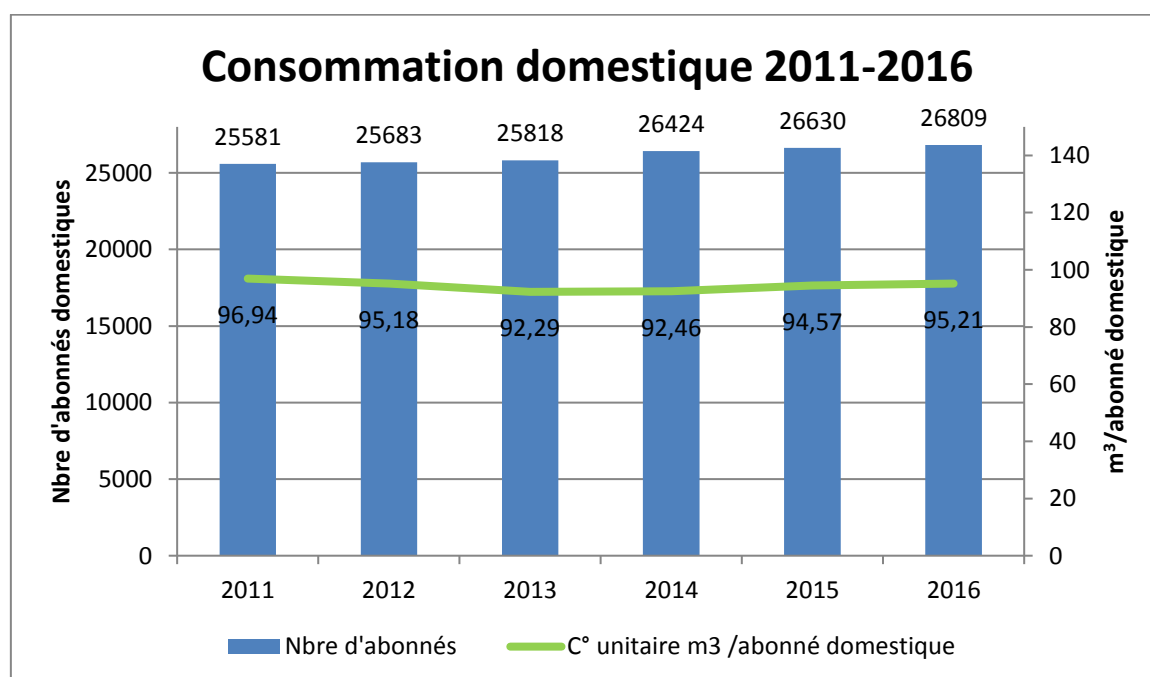
Toutes catégories confondues, les volumes vendus baissent de 4.60%

3.3 Abonnés

| NOMBRE D'ABONNES PAR SECTEUR D'ACTIVITE | | | |
|--|-----------|-----------|--------|
| Secteurs d'activité | 2015 | 2016 | % |
| Nombre total d'abonnés (clients) | 27 408 | 27 588 | 0,66% |
| domestiques et collectifs ou assimilés | 27 279 | 27 461 | 0,67% |
| autres que domestiques | 123 | 121 | -1,63% |
| autre service d'eau potable | 6 | 6 | 0,00% |
| Volume vendu selon le décret du 02 mai 2007 (m³) | 4 126 676 | 3 937 052 | -4,60% |
| Nombre total d'habitants desservis | 61 929 | 61 929 | 0,00% |

Analyse des volumes consommés par abonné et par habitant

| | 2015 | 2016 | % |
|---|-----------|-----------|-------|
| Volumes consommés domestiques et collectifs | 2 661 948 | 2 686 291 | 0,91% |
| Volumes consommés domestiques | 2 518 371 | 2 552 616 | 1,36% |
| Nombre d'abonnés domestiques desservis | 26 630 | 26 809 | 0,67% |
| Consommation domestique unitaire m ³ /abonné domestique | 94,57 | 95,21 | 0,68% |
| Nombre d'habitants desservis (estimation) | 61 929 | 61 929 | 0,00% |
| Volume consommé par habitant desservi domestique et collectif (litre/habitant/jour) | 117,76 | 118,84 | 0,91% |



3.4 Réservoirs

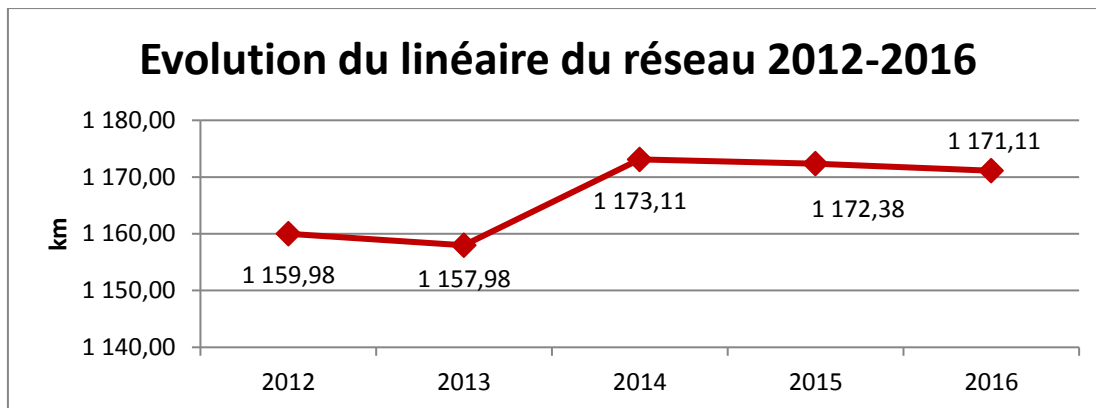
| IMPLANTATION | TYPE DE RESERVOIR | CAPACITE m ³ |
|--|------------------------|----------------------------|
| Armentières/Ourcq | cuve sur tour | 100 |
| Artonges | 2 cuves semi enterrées | 200 |
| Barzy Sur Marne | cuve semi enterrée | 150 |
| Baulne en Brie - Glapieds | cuve semi enterrée | 150 |
| Beuvarde | cuve semi enterrée | 150 |
| Blesmes | 2 cuves semi enterrées | 150 |
| Bonneil - Mt de Bonneil | cuve semi enterrée | 500 |
| Bussiares | cuve semi enterrée | 20 |
| La Chapelle Monthodon- La Frénerie | cuve semi enterrée | 200 |
| La Chapelle sur Chézy | cuve sur tour | 300 |
| Charly/Marne-La Nouette | cuve sur tour | 100 |
| Château-Thierry - Les Chesneaux | 2 cuves semi enterrées | 2000 |
| Château Thierry - Courteaux | 2 cuves semi enterrées | 2500 |
| Château-Thierry - Justice | 2 cuves semi enterrées | 1000 |
| Château-Thierry - Lauconnois | 2 cuves semi enterrées | 2500 |
| Chézy sur Marne - Les Roches | cuve semi enterrée | 100 |
| Chierry | 2 cuves semi enterrées | 130 |
| Coulonges-Cohan - Villomé | cuve semi enterrée | 200 |
| Courpoil | cuve semi enterrée | 150 |
| Courtemont-Varennes | 2 cuves semi enterrées | 1000 |
| La Croix Sur Ourcq | cuve semi enterrée | 150 |
| Domptin | cuve semi enterrée | 100 |
| Epoux Bézu - La Chapellerie | 2 cuves semi enterrées | 250 |
| Epoux Bézu - Le Maupas | cuve sur tour | 150 |
| Epoux Bézu - Le Tartre | cuve sur tour | 250 |
| Epieds | cuve sur tour | 100 |
| L'Épine aux bois - Corbesson | 2 cuves semi enterrées | 200 |
| Essises | 2 cuves semi enterrées | 400 |
| Essomes sur Marne - Bourbetin | cuve semi enterrée | 150 |
| Etampes Sur Marne | 2 cuves semi enterrées | 2000 |
| Fère En Tardenois | 2 cuves semi enterrées | 300 |
| Fère en Tardenois - Rue des Sources | 2 cuves semi enterrées | 400 |
| Fère en Tardenois - Villemoyenne | cuve sur tour | 250 |
| La Ferté Milon – Route de Villers Cotterêts | cuve semi enterrée | 400 |
| La Ferté Milon – Mosloy | 2 cuves semi enterrées | 100 |
| La Ferté Milon - La Fosse Heurlot | 2 cuves semi enterrées | 400 |

| IMPLANTATION | TYPE DE RESERVOIR | CAPACITE m ³ |
|---|------------------------|----------------------------|
| Fossoy | cuve semi enterrée | 150 |
| Fresnes en Tardenois | cuve semi enterrée | 150 |
| Gandelu | cuve semi enterrée | 200 |
| Gland | cuve semi enterrée | 200 |
| Macogny | cuve semi enterrée | 100 |
| Marigny en Orxois - La voie du Chatel | 2 cuves semi enterrées | 1500 |
| Marizy Ste Geneviève | cuve semi enterrée | 100 |
| Marolles | 2 cuves semi enterrées | 300 |
| Montfaucon - Les Simons | cuve sur tour | 600 |
| Monthiers | cuve semi enterrée | 100 |
| Montigny Les Condés | cuve sur tour | 200 |
| Montlevon - Les Villés | cuve sur tour | 400 |
| Montreuil aux Lions | 2 cuves semi enterrées | 250 |
| Mont Saint Père | cuve semi enterrée | 260 |
| Nesles La Montagne | 2 cuves semi enterrées | 200 |
| Nogent l'Artaud - Chemin de Bassevelle | 2 cuves semi enterrées | 140 |
| Nogent l'Artaud - Les Monts | cuve semi enterrée | 100 |
| Oulchy le Château - Cugny | cuve semi enterrée | 30 |
| Oulchy le Château - Saint Jacques | cuve sur tour | 200 |
| Romeny sur Marne | 2 cuves semi enterrées | 200 |
| Saint-Agnan - ancienne station | station de St Agnan | 300 |
| Saint-Agnan - Evril | cuve semi enterrée | 600 |
| Saint-Agnan - La Grange aux Bois | 2 cuves semi enterrées | 300 |
| Saint-Agnan - n ^{elle} station | station de St Agnan | 500 |
| Saint-Eugène | cuve semi enterrée | 150 |
| Saint-Gengoulph | cuve sur tour | 270 |
| Saponay | cuve sur tour | 150 |
| Saulchery | 2 cuves | 150 |
| Seringes et Nesles | cuve sur tour | 200 |
| Verdilly | cuve sur tour | 200 |
| Vézilly | cuve sur tour | 200 |
| Veully La Poterie | cuve semi enterrée | 100 |
| Villers Sur Fère | cuve semi enterrée | 150 |
| Trélou Sur Marne - Chassins | cuve semi enterrée | 150 |
| | | |
| | | |
| | | |
| TOTAL | 70 | 26 000 |

3.5 Linéaire du réseau

La longueur du réseau de distribution (hors branchements) est de **1171.11 km**.

| Linéaire du réseau 2015 | Total suppression 2016 | Total extension 2016 | Linéaire du réseau 2016 |
|-------------------------|------------------------|----------------------|-------------------------|
| 1 172.38 km | 4 310 m | 3 044 m | 1 171.11 km |



3.6 Réduction des pertes en réseau

- *Recherche de fuites par les délégataires*

| Méthode et nombre fuites détectées | 2015 | 2016 |
|---------------------------------------|-------|--------|
| Linéaire corrélé* (en ml) | 9 390 | 15 439 |
| Autre méthode ** (en heures d'écoute) | 592 | 715 |

*Linéaire corrélé (en mètre) : recherche avec corrélation acoustique assistée par ordinateur

**Autre méthode (en heure) : recherche systématique avec Aquaphon, pose d'oreilles électroniques...

Le suivi des compteurs de sectorisation vient également renforcer la détection des fuites.

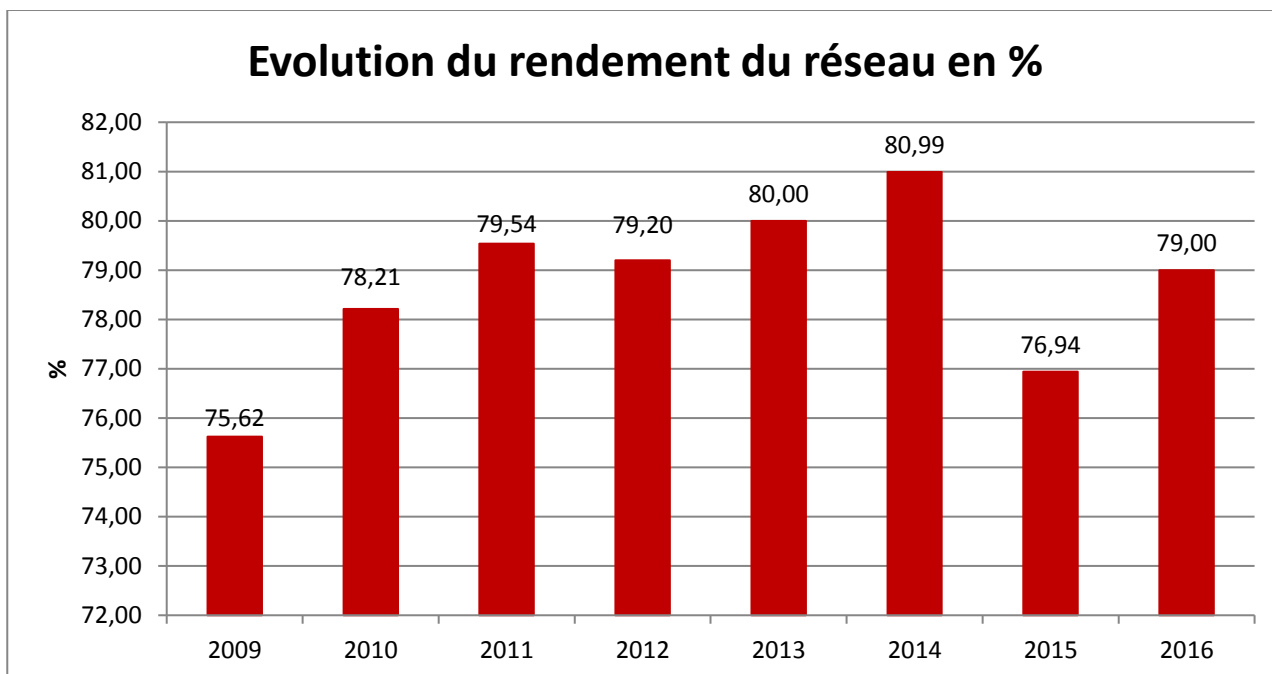
- *Réparation des fuites par les délégataires*

| Fuites décelées et réparées | 2015 | 2016 | NN-1 |
|--|------------|------------|----------------|
| Linéaire réseau (en km) | 1172,38 | 1171,11 | -0,11% |
| - nbre de fuites sur conduites | 127 | 161 | 26,77% |
| - nbre de fuites par km de canalisation | 0,11 | 0,14 | 26,91% |
| Nombre de branchements | 27 610 | 27 738 | 0,46% |
| - nbre fuites sur branchement avant compteur | 105 | 90 | -14,29% |
| - nbre fuites sur compteur et équipement | 504 | 280 | -44,44% |
| TOTAL FUTTES REPAREES | 736 | 531 | -27,85% |

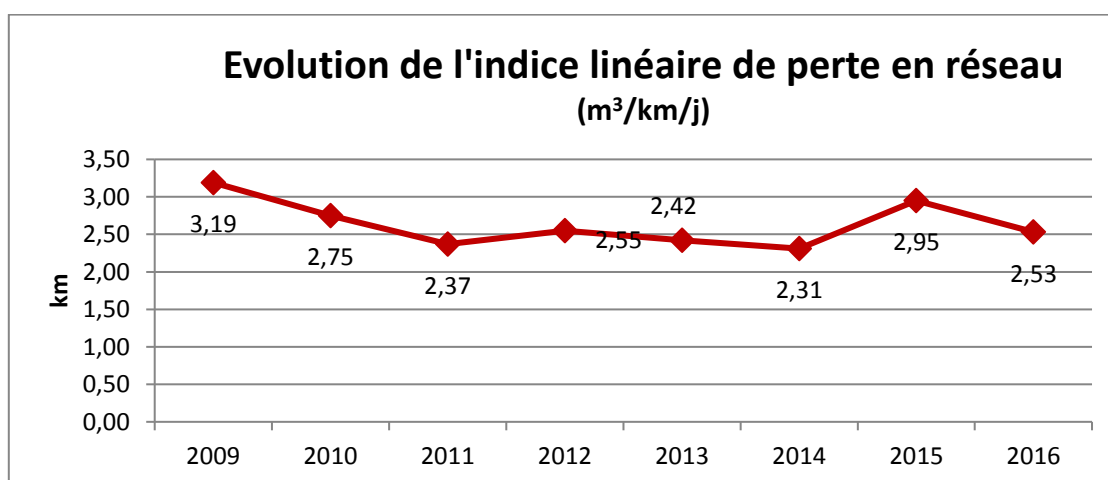
3.7 Rendement du réseau

Le rendement du réseau est un indicateur représentatif de l'efficacité du système de distribution de l'eau potable. Il s'exprime en pourcentage. Il permet de considérer la part de l'eau potable non distribuée en raison des pertes en réseau et donc d'apprécier la qualité du réseau de distribution et son suivi (inspections, recherches de fuites, réactivité des réparations).

En 2016, le rendement du réseau est de 79.00 %



Le rendement du réseau de distribution est obtenu en faisant le rapport entre :
 -les volumes consommés autorisés additionnés des volumes vendus à d'autres services d'eau
 -et les volumes produits (volumes prélevés-besoins des usines) additionnés des volumes achetés.



L'indice linéaire de perte en réseau évalue les pertes par fuite sur le réseau : (volume mis en distribution - volume consommé autorisé) / longueur de canalisation de distribution / 365.

L'indice linéaire des volumes non comptés est de 2.69 m³/j/km en 2016 : (volume mis en distribution - volume comptabilisé) / longueur de canalisation de distribution / 365.

4. Renouvellement et entretien des installations

Les installations d'eau potable sont construites et financées par le syndicat.
La pérennité des ouvrages représente un enjeu fort et des incidences financières lourdes.

☞ **l'USESA met en œuvre une politique de gestion patrimoniale de ses installations.**

4.1 Renouvellement du réseau

Un programme de renouvellement des réseaux est engagé.

Ces dépenses sont financées en totalité par le syndicat (sans subvention).

RENOUVELLEMENT DU RESEAU 2012 - 2016

| ANNEE | LINEAIRE RENOUVELLE (km) | COÛT HORS TAXES | LONGUEUR RESEAU (km) | TAUX DE RENOUVELLEMENT EN % |
|-------|-----------------------------|--------------------|-------------------------|-----------------------------------|
| 2012 | 8.83 | 1 276 715 € | 1159,98 | 0.76 % |
| 2013 | 11.07 | 1 845 037 € | 1157.98 | 0.96 % |
| 2014 | 7.12 | 1 221 250 € | 1173.11 | 0.61 % |
| 2015 | 6.99 | 1 401 196 € | 1172.38 | 0.60 % |
| 2016 | 12.83 | 1 939 329 € | 1171.11 | 1.10 % |

Taux de renouvellement du réseau en 2016 : 1.10 %

Coût des opérations de renouvellement en 2016 : 1 996 023 €

Taux moyen de renouvellement des réseaux 2012/2016 : 0.81%

4.2 Inventaire et renouvellement des branchements

| Inventaire des branchements | | | | |
|-----------------------------|--------------|-------------------|--------------|------------------------|
| Branchements 2015 | | Branchements 2016 | | Evolution 2015/2016 |
| Total 2014 | Brchts neufs | Total 2015 | Brchts neufs | |
| 27 610 | 126 | 27 738 | 128 | 1.6 % |

| Renouvellement des branchements | | | |
|--|------------|------------|------------------------|
| | 2015 | 2016 | Evolution 2015/2016 |
| Exploitant | 474 | 163 | |
| Collectivité | 371 | 340 | |
| Total branchements renouvelés | 845 | 503 | - 40.5% |

Inventaire des branchements en plomb

Parmi les 27 738 branchements, on dénombre 3 272 branchements en plomb soit un taux de 11.80 %

| Inventaire des branchements recensés en plomb | | |
|---|-------|---------------------------------------|
| 2015 | 2016 | Taux de branchements en plomb en 2016 |
| 3 583 | 3 272 | 11.80 % |

Le syndicat change progressivement les branchements en plomb

Exigence réglementaire :
 ↳ 10 microgrammes par litre (teneur maximale en plomb à l'arrivée de l'eau au robinet).

4.3 Renouvellement des compteurs

Dans le cadre de ses obligations contractuelles le délégataire Veolia doit renouveler les compteurs de plus de 12 ans.

| Renouvellement des compteurs | 2015 | 2016 |
|-------------------------------|--------|--------|
| Nombre de compteurs | 29 179 | 29 467 |
| Nombre de compteurs remplacés | 7 623 | 1 255 |

4.4 Entretien des installations

- *Travaux d'entretien et de rénovation*

Charges d'entretien de l'USESA

Les charges d'entretien de l'USESA s'élèvent à 54 705 € TTC et portent sur :

- Entretien usines : 25 461 € (usine décarbonatation Fère en Tardenois, usine de la plaine)
- Entretien réservoirs : 7 736 € (Mont Saint Père, Seringes et Nesles, Courtemont-Vareennes)
- Arrêt captage : 2 381 € (Saulchery)
- Captage : 11 136 € (captage C1, captage Marolles)
- Pose de clôture : 5 787 € (Mosloy, Marolles)
- Entretien d'espaces verts : 1 740 € (Mont Saint Père, Vallées en Champagne)
- Evacuation dépôt ordure sauvage : 464 € (usine décarbonatation Epoux-Bézu)

Charges de renouvellement du délégataire

Dans le cadre de ses obligations contractuelles, le délégataire Véolia doit assurer le renouvellement et l'entretien des installations qui lui sont confiées.

Cette garantie de renouvellement, fixée dans le contrat d'affermage, donne obligation au délégataire :

- de renouveler les matériels d'exploitation
- d'effectuer les travaux d'entretien sur les canalisations de moins de 12 mètres
- de renouveler les branchements pour la partie publique

Les charges de renouvellement du délégataire Véolia s'élèvent en 2016 à 833 911 € H.T

5. Qualité de l'eau - Préservation de la ressource

5.1 Qualité de l'eau

- **Double contrôle**

- Contrôle sanitaire officiel effectué par l'Agence Régionale de Santé (ARS)
L'ARS inspecte les installations de production, de traitement et de distribution et vérifie la qualité de l'eau. Les analyses sont réalisées à trois niveaux : ressource (eau brute), point de mise en distribution et robinets utilisés par le consommateur.
- Contrôle d'auto-surveillance par le délégataire qui établit un programme annuel d'analyses.

- **Bilan des analyses**

Les analyses sont réparties en 2 groupes principaux : les analyses sur les paramètres microbiologiques (mise en évidence des bactéries) et les analyses sur les paramètres physico-chimiques (turbidité, composés chimiques, minéraux, métaux, composés toxiques...).

→ Résultats sur les ressources :

| | Agence Régionale de Santé | | Délégataire | |
|---------------|---------------------------|------------------------------|--------------------------|------------------------------|
| | Nbre paramètres analysés | Nbre résultats non conformes | Nbre paramètres analysés | Nbre résultats non conformes |
| Microbiologie | 18 | 0 | 438 | 0 |
| Physicochimie | 3 807 | 0 | 718 | 0 |

→ Résultats sur l'eau distribuée

| | Agence Régionale de Santé | | Délégataire | |
|---|---------------------------|------------------------------|--------------------------|------------------------------|
| | Nbre paramètres analysés | Nbre résultats non conformes | Nbre paramètres analysés | Nbre résultats non conformes |
| Paramètres soumis à Limite de qualité | | | | |
| Microbiologie | 354 | 0 | 1 064 | 3 |
| Physicochimie | 774 | 0 | 59 | 0 |
| Paramètres soumis à Référence de qualité | | | | |
| Microbiologie | 564 | 0 | 1 605 | 7 |
| Physicochimie | 1 478 | 3 | 1 119 | 0 |
| Autres paramètres analysés | | | | |
| Microbiologie | - | | 525 | |
| Physicochimie | 967 | | 41 | |

Les limites de qualité correspondent à des concentrations maximales admises à respecter et portent sur des paramètres susceptibles de générer des effets immédiats ou à long terme pour la santé (paramètres microbiologiques, nitrates, pesticides, sous-produits de désinfection de l'eau, certains métaux, solvants chlorés...).

Les références de qualité donnent des valeurs indicatives établies à des fins de suivi des installations et d'évaluation de risques pour la santé des personnes. Elles concernent des substances sans incidence directe sur la santé des consommateurs aux teneurs habituellement observées dans l'eau mais qui peuvent mettre en évidence une présence importante d'un autre paramètre au niveau de la ressource ou un dysfonctionnement de la station de traitement. Elles peuvent aussi être à l'origine d'inconfort ou de désagrément pour le consommateur (paramètres microbiologiques, couleur, conductivité, fer, manganèse...).

Les résultats non conformes ou les dépassements par rapport à la référence de qualité du tableau précédent sont présentés ci-dessous.

| | Agence Régionale de Santé | Délégué | |
|---|--|---|----------------------------|
| Paramètres soumis à Limite de qualité | | | |
| | Résultats non conformes | Résultats non conformes | Valeur du seuil |
| Microbiologie | | →Escherichia coli : -12/12/16 : 1/100ml - Vallées en Champagne →Entérocoques fécaux -21/03/16 : 1/100ml - Brasles -20/06/16 : 1/100ml - Hameau de « St Quentin sur Allan » - La Ferté Milon | 0 /100ml 0 /100ml |
| Paramètres soumis à Référence de qualité | | | |
| | Dépassement de la référence | Dépassement de la référence | Valeur de référence |
| Microbiologie | | →Coliformes : -30/05/16 : 2/100ml - Belleau -06/06/16 : 6/100ml - Belleau -20/06/16 : 1/100ml - Hameau de « St Quentin sur Allan »/ La Ferté Milon - 2 prélèvements -21/11/16 : 4/100ml - Vézilly -12/12/16 : 1/100ml - Vallées en Champagne →Bactéries et spores sulfito-réductrices/100ml -06/06/16 : 2/100ml - Vallées en Champagne | 0 /100ml 0 /100ml |
| Physicochimie | →Fer total -26/10/16 : 480µg/l - Brasles -03/11/16 : 277µg/l sortie station - Château-Thierry →Turbidité -26/10/16 : 2.4 NFU - Brasles | | 200µg/l 2 NFU |

L'eau a toujours été déclarée consommable par l'Agence Régionale de Santé.

Chaque résultat non conforme est pris en charge. Des analyses complémentaires sont systématiquement effectuées.

Des dépassements aux limites de qualité ont été relevés mais résolus ou dépendant de l'installation intérieure des habitations :

-24/03/16 - La Ferté Milon : Plomb à 27µg/l

La partie publique n'est pas en plomb – problème d'installation intérieure de l'habitation
 Prélèvement de contrôle effectué le 02/05/16 : Plomb à 1µg/l

-11/07/16 - Passy sur Marne : Nickel à 25.2µg/l et Plomb à 28.8µg/l

La partie publique n'est pas en plomb – problème d'installation intérieure de l'habitation
 Prélèvement de contrôle effectué le 29/08/16 : Nickel <1µg/l et Plomb à 2µg/l

-30/09/16 - Veully la Poterie : Plomb à 24.1µg/l - Partie publique en plomb changée
 Prélèvement de contrôle effectué le 12/12/16 : Plomb <1µg/l

-03/11/16 – Courtemont-Varennnes : Plomb à 23.0µg/l - Partie publique en plomb changée
 Prélèvement de contrôle effectué le 20/02/17 : Plomb à 4µg/l

-03/11/16 – Mézy-Moulins : Plomb à 37.0µg/l - Partie publique en plomb changée
 Prélèvement de contrôle effectué le 23/01/17 : Plomb à 2µg/l

→ Taux de conformité

Le taux de conformité microbiologique est de 100.00%.

Le taux de conformité physico-chimique est de 100.00%.

Le tableau ci-dessous présente l'évolution du taux de conformité.

| | 2014 | 2015 | 2016 |
|--|----------------|----------------|----------------|
| Taux de conformité microbiologique | 99.52 % | 100.00% | 100.00% |
| Nbre de prélèvements non conformes | 1 | 0 | 0 |
| Taux de conformité physico-chimique | 95.83 % | 97.79% | 100.00% |
| Nbre de prélèvements non conformes | 6 | 3 | 0 |

• *Information*

Dans le respect de la réglementation, la communication sur la qualité de l'eau du robinet est diffusée en toute transparence au public, les résultats d'analyses sont communiqués à travers trois dispositifs :

- ✓ L'affichage en Mairie des résultats des contrôles sanitaires, transmis aux communes par l'Agence Régionale de Santé,
- ✓ La diffusion à l'abonné qui reçoit annuellement, avec sa facture d'eau, une synthèse sur la qualité de l'eau distribuée,
- ✓ Le portail national mis en place par le Ministère de la Santé qui permet au consommateur d'accéder directement aux derniers résultats d'analyses d'eau potable dans la région et la commune de son choix : www.eaupotable.sante.gouv.fr

5.2 Protection et préservation des ressources

L'USESA assure la protection et la préservation de la ressource en eau par le biais de :

- La définition des périmètres de protection des captages
L'objectif est de maîtriser les sources de pollution de proximité, ponctuelles ou accidentelles. Ces périmètres sont définis dans un arrêté préfectoral de Déclaration d'Utilité Publique.
- La protection des Aires d'Alimentation des Captages
Il s'agit de définir, de façon hydrogéologique, l'Aire d'Alimentation d'un Captage et de réunir les acteurs locaux (collectivités, artisanat, industries, agriculture, particuliers...) afin de mettre en place des solutions pour préserver ou reconquérir la qualité de l'eau. L'objectif est de maîtriser les pollutions diffuses.

Le tableau présente l'état d'avancement des procédures de Déclaration d'Utilité Publique (DUP) ainsi que les démarches de protection engagées sur les Aires d'Alimentation de Captage (AAC).

| Désignation du captage | Commune d'implantation du captage | N°BRGM | Date de l'arrêté de Déclaration d'Utilité Publique | Indice d'avancement de protection de la ressource* | Démarche de protection de l'Aire d'Alimentation du Captage |
|--|-----------------------------------|-------------|--|--|--|
| Puits C1 | Chézy/Marne | 156-6X-228 | Procédure en cours | 50% | |
| Puits C2 | | 156-6X-229 | Procédure en cours | 50% | |
| Puits n°11 | | 156-6X-211 | 27/06/95 | 80% | |
| Puits n°6 – plaine II | 156-6-170 | | | | |
| Puits n°7 – plaine II | 156-6-171 | | | | |
| Puits n°8 – plaine II | 156-6-172 | | | | |
| Puits n°9 – plaine II | Essômes/Marne | 156-6-173 | | | |
| Prise d'eau en Marne | Chézy sur Marne | | Procédure en cours | 50% | |
| Puits F1bis | Torcy en Valois | 156-1X-0161 | 17/06/96 +11/03/04 | 80% | Plan d'actions en cours |
| Source Les Zièbres | Licy-Clignon | 156-1X-135 | 01/10/2013 | 80% | |
| Source Billois | Monthiers | 156-1X-126 | 31/12/2016 | 80% | |
| Puits n°1 | Courtemont Varennes | 156-4X-006 | 07/03/79 | 80% | |
| Puits n°2 | | 156-4X-007 | | | |
| Puits n°3 | | 156-4X-008 | | | |
| Source de La Pièce du Chaudron | La Chapelle Monthodon | 157-5X-1029 | 05/02/86 | 80% | Plan d'actions en cours |
| Source du Moulin Blanc | | 157-5X-1048 | | | |
| Source de Bonnesvalyn ou de la Chapellerie | Epoux-Bézu | 156-1X-0129 | 08/09/15 | 80% | Plan d'actions en cours |
| Puits F2 | Fère en Tardenois | 130-8X-103 | 18/05/93 | 80% | |
| Puits F3 | | 130-8X-099 | | | |
| Puits F4 | | 130-8X-0122 | Procédure en cours | 50% | |
| Puits des Sablons | Nogent l'Artaud | 156-5X-103 | 15/11/93 | 80% | |
| Source de Coupigny-Montlevon | Montlevon | 156-8X-083 | 19/02/93 | 80% | Plan d'actions en cours |
| Puits de la carrière | La Ferté Milon | 129-7X-045 | 21/07/09 | 80% | Plan d'actions à définir |
| Source de St Quentin/Allan | Chézy en Orxois | 129-7X-039 | 27/06/08 | 80% | |
| Puits « de Saulchery » | Romeny/ Marne | 156-6X-188 | 27/01/83 | 80% | |
| Puits de Marolles | Marolles | 129-7X-0017 | 22/09/88 | 80% | |
| Indice consolidé général | | | | 61.9% | |

* 0 % aucune action

40 % avis hydrogéologue reçu

60 % arrêté préfectoral

20 % études environnementales et hydrogéologue en cours

50 % dossier déposé en préfecture

80 % arrêté préfectoral complètement mis en œuvre (terrains acquis, servitudes mises en place, travaux terminés)

100 % arrêté préfectoral complètement mis en œuvre (terrains acquis, servitudes mises en place, travaux terminés), et mise en place d'une procédure de suivi de l'application de l'arrêté.

6. Indicateurs financiers

6.1 Tarification de l'eau potable (Tarif H.T au 1^{er} semestre 2017)

Conformément à la Loi sur l'Eau parue au Journal Officiel du 04 janvier 1992, la tarification comporte un abonnement et une part variable (prix au m³) fonction de la quantité d'eau réellement consommée.

- **Part revenant à l'exploitant**

La rémunération du délégataire Véolia pour l'exploitation du service d'eau est fixée par Contrat d'Affermage en date du 01 mars 2013.

♦ **Part fixe (abonnement)** : son montant est proportionnel au diamètre du compteur.

| Diamètre compteur | 15 mm | 20mm | 30mm | 40mm | 50mm | 60mm | 80mm | 100mm | 125mm et + |
|---------------------------|-------|-------|--------|--------|--------|--------|--------|--------|------------|
| Montant annuel hors taxes | 56.04 | 76.42 | 112.06 | 152.82 | 188.48 | 224.14 | 300.54 | 382.06 | 483.94 |

♦ **Part variable** : son montant varie en fonction des tranches de consommation

| Tranche de consommation | 0 à 30 m ³ | 31 à 60 m ³ | 61 à 120 m ³ | + de 120 m ³ |
|--------------------------------------|-----------------------|------------------------|-------------------------|-------------------------|
| Montant du m ³ hors taxes | 0.5002 | 1.0804 | 0.7595 | 0.7595 |

- **Part revenant à l'USESA**

♦ **Part fixe (abonnement)** : 40.28 €/abonné/an

♦ **Part variable** : 0.8391 € H.T / m³ consommé

- **Part revenant aux autres organismes**

L'Agence de l'Eau Seine-Normandie prélève également des redevances, appliquées sur les facturations du territoire de l'USESA :

♦ **La taxe préservation de la ressource en eau :**

- 0.0700 €/m³ hors taxes

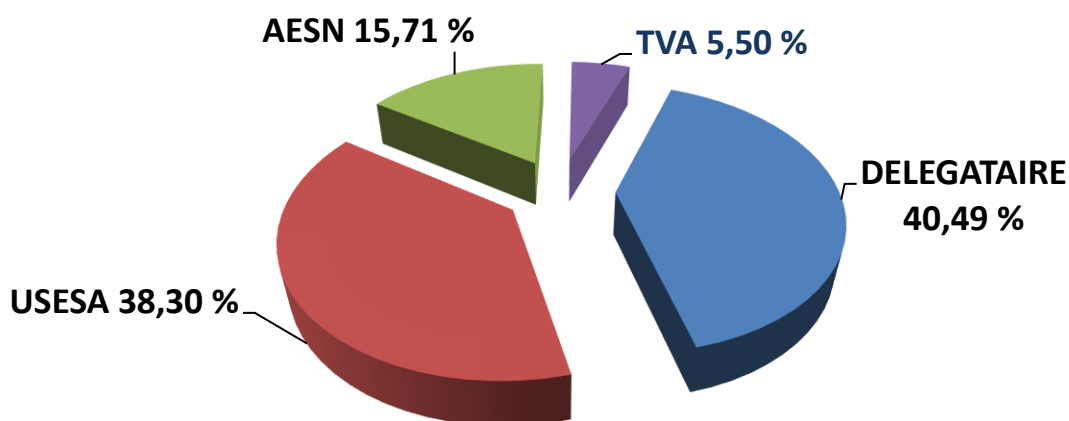
♦ **La taxe pollution :**

- 0.4200 €/m³ hors taxes

La note d'information établie par l'Agence de l'Eau , sur les redevances et son programme pluriannuel d'intervention est annexée au présent rapport (application de la Loi N°2010-788 du 12 Juillet 2010).

Au 1^{er} Janvier 2017, le prix moyen du m³ d'eau pour un abonné consommant 120 m³/an (consommation de référence) est de **3.07 € TTC**

Répartition facturation du m³ – part eau potable



USES A : investissements et renouvellement des réseaux - **AESN** : Taxe préservation ressource en eau – taxe pollution
DELEGATAIRE : Service exploitation, renouvellement petit matériel - **TVA** : 5.5 %

• Délibérations fixant les tarifs d'eau en vigueur pour 2016

- **Tarif du délégataire :**
 - ☞ Application du contrat d'affermage en date du 1^{er} mars 2013 (article 4.1.1)
- **Tarif du Syndicat :**
 - ☞ Délibération du 10 novembre 2009 (part fixe et part variable)
 - ☞ Délibération du 30 avril 2013 : modalités d'indexation du tarif de base de la part collectivité (part fixe et part variable)
 - ☞ Délibération du 03 octobre 2013 : approbation du règlement de service d'eau potable (modifié par avenant n°4)

• Recettes du service d'eau potable

Recettes liées à la facturation du service

| PRODUITS VENTE D'EAU | 2013 | 2014 | 2015 | 2016 | N/N-1 |
|----------------------|-------------|-------------|-------------|-------------|----------|
| DELEGATAIRE | 3 946 492 € | 4 160 743 € | 4 116 517 € | 4 167 371 € | + 1.24 % |
| USES A | 3 898 427 € | 3 970 524 € | 3 998 450 € | 3 951 328 € | - 1.18 % |

• Abandons de créance (article L115-3 du code de l'action sociale et des familles)

En 2016, le nombre d'abandons de créance est de 110 pour un montant de 3 517 € (parts délégataire et USESA).

- **Mesures en faveur de l'action sociale : le programme « Eau Responsable »**

En 2014, un dispositif d'aide au paiement des factures d'eau a été mis en place, le programme « Eau responsable »

Ce programme s'inscrit dans le cadre des mesures en faveur de l'action sociale, instituées par le Contrat de Délégation de Service Public mis en œuvre au 1^{er} mars 2013 et modifié par les avenants n°1 du 12 mars 2014 et n°3 du 17 décembre 2015.

⇒ **Principe**

Mise en place d'un compte dédié « Programme Eau Responsable » affecté à l'aide au paiement des factures d'eau des abonnés en situation de précarité.

Le compte dédié est constitué d'une enveloppe annuelle d'un montant de **20 000 €** versée par le délégataire à l'USESA.

Les conditions d'intervention sont fixées par le règlement intérieur institué le 10 décembre 2014.

⇒ **Bénéficiaires des aides**

Abonnés en difficulté de paiement de leur facture d'eau pour cause de situation de précarité. L'USESA est alertée par le délégataire, les maires des communes, les Centres Communaux d'Actions Sociale ou l'abonné lui-même.

⇒ **Conditions d'attribution des aides**

L'appréciation de l'aide est faite à l'examen du dossier indiquant :

- la situation sociale de l'abonné
- le motif justifiant les difficultés de paiement
- l'état du compte abonné (facture impayée, situation de paiement et l'historique des consommations)
- son effort à contribuer au paiement de sa dette (échéancier)

Le maire de la commune où réside l'abonné est consulté pour avis sur le principe de l'attribution de l'aide.

L'approfondissement du dossier est fait avec si besoin l'avis du CCAS dont dépend l'abonné.

Le montant de l'aide allouée porte exclusivement sur la part « eau potable » facturée par l'USESA et Véolia.

L'abonné ne peut recevoir qu'une aide par an.

Bilan financier au 31/12/2016

| Exercices | Enveloppe Compte dédié | Nombre de bénéficiaires | Montant des aides attribuées | Solde annuel | Solde cumulé |
|--------------|---------------------------|----------------------------|---------------------------------|--------------------|--------------|
| mars-13 | 16 667,00 € | 0 | 0 | 16 667,00 € | |
| 2014 | 20 000,00 € | 21 | 3 193,00 € | 16 807,00 € | 33 474,00 € |
| 2015 | 20 000,00 € | 29 | 6 082,95 € | 13 917,05 € | 47 391,05 € |
| 2016 | 20 000,00 € | 45 | 9 305,05 € | 10 694,95 € | 58 086,00 € |
| TOTAL | 76 667,00 € | 95 | 18 581,00 € | 58 086,00 € | |

6.2 Principales données budgétaires et financières

• Budget Primitif 2016

Le Budget Primitif est équilibré en dépenses et en recettes comme suit :

| | |
|---|------------------------|
| Section de fonctionnement | 11 911 305.69 € |
| Section d'investissement | 18 988 620.00 € |
| Montant total du budget 2016 | 30 899 925.69 € |

• Résultat de l'exercice 2016

| | | | |
|--|----------|----------------|-----------------------|
| Section de fonctionnement | Dépenses | 2 603 604.78 € | 2 409 282.15 € |
| | Recettes | 5 012 886.93 € | |
| Section d'investissement | Dépenses | 6 277 152.63 € | - 1 323 453.72 € |
| | Recettes | 4 953 698.91 € | |
| Résultat de l'exercice 2016 | | | 1 085 828.43 € |

• Résultat de clôture 2016

| | Résultat antérieur | Résultat 2016 | Résultat cumulé |
|--|--------------------|-----------------|-----------------------|
| Section de fonctionnement | 6 746 305.69 € | 2 409 282.15 € | 9 155 587.84 € |
| Section d'investissement | 453 456.90 € | -1 323 453.72 € | - 869 996.82 € |
| Total | | 1 085 828.43 € | 8 285 591.02 € |
| Restes à réaliser | | Dépenses | - 5 844 054.08 € |
| | | Recettes | + 3 077 913.35 € |
| Résultat global cumulé au 31.12.2016..... | | | 5 519 450.29 € |

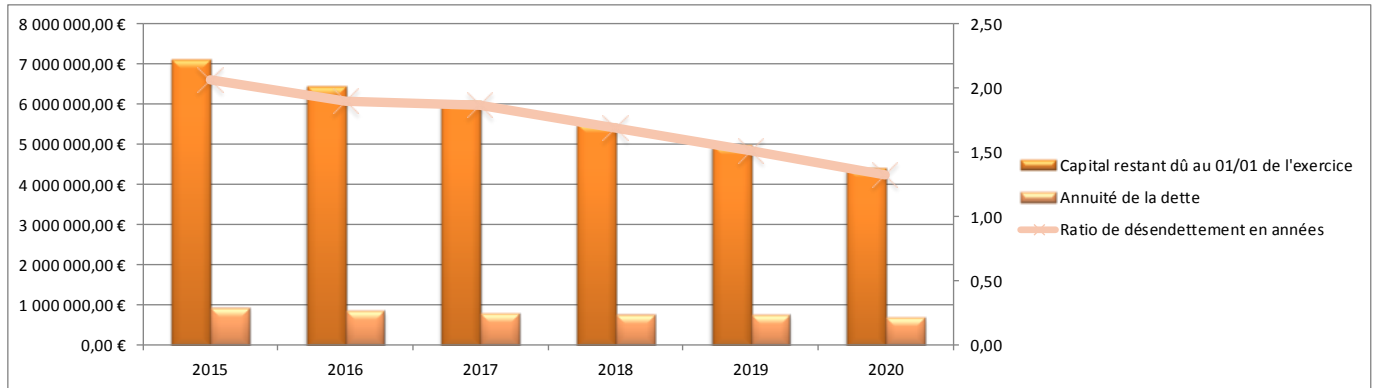
• Autofinancement dégagé en 2016

| | DEPENSES | RECETTES |
|--|-------------------------|----------------|
| Recettes de fonctionnement (hors opérations d'ordre) | | 4 379 776.63 € |
| Dépenses de fonctionnement (hors opérations d'ordre) | 918 274.03 € | |
| Remboursement de la dette (capital) | 589 330.00 € | |
| Total | 1 507 604.03 € | 4 379 776.63 € |
| Autofinancement 2016..... | 2 872 172.60 € * | |

* Pour rappel l'autofinancement 2015 : 2 678 163.84 €

• *Etat de la dette*

Evolution de la dette (2015 - 2020)



| Années | 2015 | 2016 | 2017 | 2018 | 2019 | 2020 |
|---|----------------|----------------|----------------|----------------|----------------|----------------|
| Capital restant dû au 01/01 de l'exercice | 7 096 733,00 € | 6 456 408,00 € | 6 081 339,00 € | 5 523 920,00 € | 4 974 958,00 € | 4 418 256,00 € |
| Annuité de la dette | 942 805,00 € | 868 454,00 € | 801 601,00 € | 772 842,00 € | 760 134,00 € | 702 732,00 € |
| Ratio de désendettement en années | 2,07 | 1,90 | 1,87 | 1,69 | 1,51 | 1,33 |

• *Amortissements*

| Amortissements 2016 | DEPENSES | RECETTES |
|--|-----------------------|-----------------------|
| Charges d'amortissements | 1 685 330.75 € | |
| Reprise sur subventions | | 633 110.30 € |
| Charge à financer par la section de fonctionnement | | 1 052 220.45 € |
| TOTAL | 1 685 330.75 € | 1 685 330.75 € |

6.3 Travaux réalisés en 2016 et leur financement

- *Travaux réglés en 2016*

| TRAVAUX 2016 | DEPENSES TTC |
|--|-----------------------------|
| Travaux de branchements neufs | 262 347.06 € |
| Travaux de renouvellement de réseau | 2 406 419.36 € |
| Travaux sur ouvrages | 32 822.82 € |
| Marché à Bon de commandes | 419 395.46 € |
| Travaux liés à l'exploitation | 53 654.43 € |
| Renforcement réservoirs Chesneaux / Bonneil / Lauconnois | 339 387.27 € |
| Construction usine et Prise d'eau en Marne | 538 950.42 € |
| Création du puits de Fère en Tardenois | 20 340.00 € |
| Protection des ouvrages / DUP | 4 140.85 € |
| Bureaux administratifs | 250 447.15 € |
| Equipements (informatique- véhicule) | 31 496.78 € |
| TOTAL | 4 359 401.60 € T.T.C |

- *Financement des travaux 2016*

| FINANCEMENT DES TRAVAUX | DEPENSES | RECETTES |
|-----------------------------------|-----------------------|----------------|
| Travaux réglés en 2016 | 4 359 401.60 € | |
| Subventions perçues | | 347 160.90 € |
| TVA récupérée sur travaux 2016 | | 710 491.11 € |
| Total | 4 359 401.60 € | 1 057 652.01 € |
| Autofinancement 2016 | 3 301 749.59 € | |

• Travaux sur réseau 2016

| Secteur | Commune | Chantier | Linéaire | Matière | Branchement renouvelé | Branchement renouvelé en plomb | Objectif | Extension suppression | Coût HT |
|--|---------------------|--|-------------------------|---------|-----------------------|--------------------------------|---|-----------------------|-------------------|
| St Gengoulph/Epoux-Bézu/La Ferté Milon | Epoux Bézu | De St Robert à Chantemerle | Ø 150 : 1100 ml | Fonte | 3 | | Pose de canalisation et reprise de branchements | | 121 299,00 |
| | | | Ø 100 : 10 ml | Fonte | | | | | |
| | | | Ø 60 : 260 ml | Fonte | | | | | |
| | | | Total : 1 370 ml | | | | | | |
| St Gengoulph/Epoux-Bézu/La Ferté Milon | Chézy en Orxois | Rue du Couvent et RD 11 | Ø 150 : 321 ml | Fonte | 5 | 10 | Pose de canalisation et reprise de branchements | Suppression 35 ml | 79 729,50 |
| | | | Ø 60 : 20 ml | Fonte | | | | | |
| | | | Total : 341 ml | | | | | | |
| St Gengoulph/Epoux-Bézu/La Ferté Milon | Marigny en Orxois | Entre Villers le Vaste et Les Glandons | Ø 150 : 1 480 ml | Fonte | 5 | 11 | Pose de canalisation et reprise de branchements | | 167 709,66 |
| | | | Ø 80 : 300 ml | Fonte | | | | | |
| | | | Total : 1 780 ml | | | | | | |
| St Gengoulph/Epoux-Bézu/La Ferté Milon | Epoux Bézu | Place de l'Europe | | | 2 | | Reprise de branchements et création d'une purge | Suppression 9 ml | 4 201,80 |
| St Gengoulph/Epoux-Bézu/La Ferté Milon | Montreuil aux Lions | Rue du Pipet | Ø 125 : 400 ml | Fonte | 11 | 12 | Pose de canalisation et reprise de branchements | Suppression 18 ml | 102 024,10 |
| St Gengoulph/Epoux-Bézu/La Ferté Milon | Domptin | Rue de la Fontaine (RD 11) | Ø 150 : 600 ml | Fonte | 24 | 5 | Pose de canalisation et reprise de branchements | Suppression 135 ml | 123 360,10 |
| | | | Ø 63 : 108 ml | PVC | | | | | |
| | | | Total : 708 ml | | | | | | |

| Secteur | Commune | Chantier | Linéaire | Matière | Branchement renouvelé | Branchement renouvelé en plomb | Objectif | Extension suppression | Coût HT |
|--|-------------------|--|-------------------------|---------|-----------------------|--------------------------------|--|---|-------------------|
| St Gengoulph/Epoux-Bézu/La Ferté Milon | Grisolles | Rue du Château et chemin rural 15 | Ø 125 : 227 ml | Fonte | 1 | | Extension et suppression de canalisation | Modification tracé 122 ml Suppression 275 ml | 33 444,20 |
| | | | Ø 63 : 122 ml | PVC | | | | | |
| | | | Total : 349 ml | PVC | | | | | |
| St Gengoulph/Epoux-Bézu/La Ferté Milon | Bouresches | Ensemble de la commune | Ø 125 : 930 ml | | 37 | 43 | Pose de canalisation et reprise de branchements | Extension 122 ml Suppression 242 ml | 333 473,59 |
| | | | Ø 100 : 20 ml | | | | | | |
| | | | Ø 60 : 391 ml | | | | | | |
| | | | Total : 1 341 ml | | | | | | |
| Marne et Surmelin/Brie | Crézancy/Connigis | Rue du Paradis et RD4 entre le Chasnet et Crézancy | Ø 200 : 995 ml | Fonte | 17 | 2 | Pose de canalisation et reprise de branchements | | 157 779,60 |
| | | | Ø 100 : 370 ml | Fonte | | | | | |
| | | | Total : 1 365 ml | | | | | | |
| Marne et Surmelin/Brie | Saint Eugène | Rue Joyeuse | Ø 125 : 740 ml | Fonte | 16 | 24 | Pose de canalisation et reprise de branchements | | 199 594,10 |
| | | | Ø 60 : 40 ml | Fonte | | | | | |
| | | | Total : 780 ml | | | | | | |
| Marne et Surmelin/Brie | Barzy sur Marne | Hameau de Marcilly Rue de la Grande Cour | Ø 125 : 125 ml | Fonte | 5 | 3 | Renouvellement de canalisation et reprise de branchement | | 35 119,63 |
| Marne et Surmelin/Brie | Monthurel | Rue du Moulin | Ø 75 : 68 ml | PVC | | | Dévoisement de canalisation | | 10 260,50 |
| Marne et Surmelin/Brie | Jaulgonne | Ruelle des Bois | Ø 60 : 115 ml | Fonte | | 6 | Renouvellement et Extension de réseau | Extension 90 ml | 14 966,00 |

| Secteur | Commune | Chantier | Linéaire | Matière | Branchement renouvelé | Branchement renouvelé en plomb | Objectif | Extension suppression | Coût HT |
|------------------------------------|--------------------|---|------------------|---------|-----------------------|--------------------------------|---|------------------------------|------------|
| Marne et Surmelin/Brie | Montigny les Condé | Route de Verdon | Ø 125 : 1 115 ml | PVC | 2 | | Pose de canalisation et reprise de branchements | Modification tracé 830 ml | 79 629,75 |
| | | | | | | | | Suppression 1 115 ml | |
| Marne et Surmelin/Brie | Chartèves | Rue de la Botellerie | Ø 80 : 115 ml | Fonte | 5 | 8 | Renouvellement de conduite | | 36 157,05 |
| Essômes sur Marne /Nogent l'Artaud | Saulchery | Rue de Montoizelle | Ø 150 : 142 ml | Fonte | 6 | 16 | Pose de canalisation et reprise de branchements | Suppression 32 ml | 88 793,90 |
| | | | Ø 125 : 224 ml | Fonte | | | | | |
| | | | Total : 366 ml | | | | | | |
| Essômes sur Marne /Nogent l'Artaud | Bonneil | Rue du Ruillon/ Rue des Vignes et Rue Grande | Ø 150 : 1 664 ml | Fonte | 20 | 32 | Pose de canalisation et reprise de branchements | Modification tracé 735 ml | 327 679,13 |
| | | | Ø 100 : 12 ml | Fonte | | | | | |
| | | | Ø 80 : 230 ml | Fonte | | | | | |
| | | | Ø 60 : 118 ml | Fonte | | | | | |
| | | | Ø 125 : 10 ml | PVC | | | | | |
| Total : 2 034 ml | | | | | | | | | |
| Essômes sur Marne /Nogent l'Artaud | Saulchery | Rue de Perpeigneux | | Fonte | | | Suppression d'antenne et mise en conformité de 5 branchements | Suppression d'antennes 36 ml | 4 600,38 |
| Essômes sur Marne /Nogent l'Artaud | Essômes sur Marne | Hameau de Vaux/Rte de Bouresches/ Rue J.Hourrier /Hameau d'Aulnois/ Rue Churchill/ Avenue du G de Gaulle/ Rue Staline/ Place de Louvergny | Ø 60 : 1,50 ml | Fonte | | | Suppression d'antenne, abandon de conduites mise en conformité de 78 branchements | Suppression de 623 ml | 52 492,55 |
| | | | Ø 100 : 6 ml | Fonte | | | | | |
| | | | Total : 7,50 ml | | | | | | |
| Château-Thierry | Château Thierry | Monument américain | Ø 100 : 1 145 ml | Fonte | | | Pose de canalisation | Extension 1 145 ml | 90 212,00 |

| Secteur | Commune | Chantier | Linéaire | Matière | Branchement renouvelé | Branchement renouvelé en plomb | Objectif | Extension suppression | Coût HT |
|-------------------------------------|------------------|---|---------------------------------------|------------------|-----------------------|--------------------------------|--|-----------------------------------|---------------------|
| Fère en Tardenois/Oulchy le château | Villers sur Fère | Rue Saint Denis (RD79) | Ø 150 : 665 ml | Fonte | 4 | 5 | Pose de canalisation et reprise de branchements | | 73 614,00 |
| Fère en Tardenois/Oulchy le château | Beuvardes | Four à Verre | | | | | Mise en conformité de 2 branchements et suppression de canalisation | Suppression de 94 ml fonte Ø 80 | 5 423,98 |
| Fère en Tardenois/Oulchy le Château | Epieds | Rue de la Deschateauterie / Fromentel/ Rue de l'église/ Route de Mt St Père | | | | | Mise en conformité de 14 branchements et suppression de canalisation | Suppression de 300 ml fonte Ø 60 | 12 709,75 |
| Fère en Tardenois/Oulchy le Château | Courpoil | Rue de Fère/ Rue du Plessier/ Sente de la fosse à Rocq | | | | | Mise en conformité de 3 branchements et suppression de canalisation | Suppression de 566 ml fonte Ø 100 | 5 999,14 |
| | | | TOTAL ML POUR 2016 : | 14 189,50 | TOTAL BRT : | | | TOTAL HT : | 2 160 273,41 |
| | | | dont TOTAL ML EXTENSION 2016 : | 1 357,00 | | | 163 | | 177 |
| | | | TOTAL ML SUPPRESSION 2016: | 4 310,00 | | | 340 | | |

| Total cumulé 2015 | Extension & suppression 2016 | | Total cumulé 2016 |
|-------------------|------------------------------|--|-------------------|
| | Total suppression | Total extension et modification de tracé | |
| 1 172,38 km | 4 310 mètres | 3 044 mètres | 1 171,11 km |

7. Autres activités 2016

7.1 Contrôle des poteaux incendie

Depuis 1985, chaque année l'USESA organise les contrôles des hydrants situés sur son territoire (poteaux incendie – réserves – points d'aspiration) : 1 175 poteaux incendie ont été contrôlés en 2016.

• Résultats des contrôles 2016

| TERRITOIRE DE L'USESA | Nbre d'Hydrants | Hydrants conformes 2016 | | * PI renouvelés en 2016 |
|---|-----------------|-------------------------|------------|-------------------------|
| | | en chiffre | en % | |
| Secteur Château-Thierry | 283 | 262 | 93% | 2 |
| Secteur Saint-Gengoulph / Epaux-Bézu / La Ferté Milon | 223 | 118 | 53% | 10 |
| Secteur Tardenois / Oulchy Le Château | 182 | 126 | 69% | 4 |
| Secteur Marne et Surmelin / La Brie | 345 | 242 | 70% | 13 |
| Secteur Essomes Sur Marne / Nogent l'Artaud | 142 | 76 | 54% | 4 |
| TOTAL | 1175 | 824 | 70% | 33 |

*Les poteaux incendie renouvelés des communes ayant adhéré par convention à la prestation proposée par l'USESA

• Information aux Maires

L'USESA informe par courrier chaque commune des dates retenues pour les contrôles effectués par le Centre de Secours dépendant de la commune et un agent du délégataire.

Une fois les contrôles réalisés, les Centres de Secours transmettent les conclusions à l'USESA qui les communique aux communes.

A la demande des Centres de Secours, il est demandé aux maires d'accuser réception des résultats des contrôles : chaque maire atteste avoir pris connaissance des résultats et observations émises en retournant la « fiche des contrôles » dûment signée.

La responsabilité incendie est du ressort du Maire.

• Adhésion des communes et réalisation des travaux

- 66 communes adhèrent à la prestation
- L'opération est mutualisée à raison d'un coût de 1.85 €/habitant
- Les travaux réalisés en 2016 :
 - renouvellement de 33 poteaux
 - mise en peinture de 80 poteaux
 - entretien et changement de pièces

7.2 Fuites après compteurs sur les installations privées

A compter du 1^{er} Juillet 2013, les fuites après compteurs sur les installations privées des abonnés sont considérées :

- ⇒ Pour les abonnés domestiques : selon le principe d'application de la Loi Warsmann issue du Décret N°2012-1078 du 24 Septembre 2012
- ⇒ Pour les autres catégories d'abonnés : selon le dispositif d'aide mis en place par l'USESA (artisans, industriels, établissements publics.....) aux mêmes conditions que pour les abonnés domestiques mais avec un écrêtement plafonné au volume de 3000 m³.

Les délégués en charge du constat fuite, nommés par secteur sont :

- Secteur Fère en Tardenois / Oulchy le Château : Luc DUSSAUSOY
- Secteur Château-Thierry : Chantal BONNEAU
- Secteur Epaux-Bézu / La Ferté Milon : Jacques GEBKA
- Secteur Saint Gengoulph : Henri GODEAU
- Secteur Essômes sur Marne / Nogent l'Artaud : Gilbert COPPEAUX
- Secteur La Brie : Hervé PETEL
- Secteur Marne et Surmelin : Mickaël PEUGNIEZ

Fuites après compteurs – Annulation des produits bilan au 31/12/2016

| FACTURATIONS | NOMBRE DOSSIERS | VOLUMES ECRETES m ³ | MONTANTS - NON VALEURS € | | TOTAL € |
|--------------|-----------------|-----------------------------------|-----------------------------|-------------------|-------------------|
| | | | USESA | VEOLIA | |
| 2013 | 90 | 50 196 | 41 967,73 | 37 513,24 | 79 480,97 |
| 2014 | 98 | 69 600 | 58 709,14 | 53 260,05 | 111 969,19 |
| 2015 | 78 | 53 180 | 43 382,29 | 39 291,47 | 82 673,76 |
| 2016 | 92 | 51 071 | 43 190,29 | 39 161,73 | 82 352,02 |
| TOTAL | 358 | 224 047 | 187 249,45 | 169 226,49 | 356 475,94 |

7.3 Coopération décentralisée conduite en application de l'article L.1115-1-1 du CGCT

La Loi n° 2005-95 du 9 février 2005, dite Loi Oudin, offre la possibilité aux EPCI, dans la limite de 1% des ressources de leur budget, de mener des actions de coopération avec les collectivités locales étrangères et leur groupement ainsi que des actions de solidarité internationale dans les domaines de l'eau et de l'assainissement.

Toute demande d'aide, attribuée après examen du dossier, fait l'objet d'une convention de partenariat dans le but de fixer les obligations de l'association humanitaire.

Dans ce cadre, l'USESA réserve une enveloppe d'un montant maximum de **10 000 €/an**.

Aucune demande d'aide n'a été adressée à l'USESA en 2016.

7.4 Actions de communication

• Actions grand public

❖ Commission des usagers

Deux réunions se sont tenues en 2016. Les sujets abordés ont été les suivants :

- 01 mars 2016 : présentation des rapports 2014 du délégataire et de l'USESA.
- 19 octobre 2016 : visite de l'usine de production d'eau potable après prise d'eau en Marne et présentation des rapports 2015 du délégataire et de l'USESA

❖ Participation à la journée de la citoyenneté organisée par le lycée hôtelier de Château-Thierry en décembre 2016

Cette participation avait pour objectif d'expliquer le cycle de l'eau aux élèves, de les sensibiliser à la gestion de l'eau (gestes pour préserver la ressource) et de les sensibiliser aux usages de l'eau.

• Actions en milieu scolaire

En 2016, les interventions de l'USESA en milieu scolaire ont été les suivantes :

- ❖ 38 interventions ponctuelles d'une demi-journée.
- ❖ 7 interventions dans le cadre de « classes d'eau » avec une aide financière de l'USESA. Les montants et conditions d'attribution des aides aux classes d'eau sont les suivantes :
 - 150 € par classe d'eau pour les écoles primaires et les centres de loisirs, 300 € par classe d'eau pour les collèges et lycées avec un budget annuel maximum de 3000 €,
 - intervention de l'animateur USESA pour une thématique eau potable,
 - l'organisation de la classe d'eau doit avoir reçu l'avis favorable de l'Agence de l'Eau.

45 interventions en 2016 dans les écoles des communes de :

Barzy sur Marne, Charly sur Marne, Château-Thierry, Chartèves, Chierry, Domptin, Gandelu, Nesles la Montagne et Trélou sur Marne.

• Ateliers « Apprenons à protéger notre eau »

En 2016, l'USESA a renouvelé la mise en place d'ateliers destinés à sensibiliser les habitants à la protection de la ressource en eau. Onze ateliers ont été organisés tout au long de l'année 2016 pour 132 participants :

- 2 ateliers « visite des captages » : Montlevon/Coupigny et La Chapelle Monthodon/Vallées en champagne
- 6 ateliers « jardinage au naturel »
- 2 ateliers « fabrication de produits ménagers écologiques »
- 1 atelier « connaître les pratiques des communes en matière de désherbage »



8. Travaux programmés pour 2017-2019

☛ Le montant global des travaux envisagés pour 2017-2019 (travaux issus du schéma directeur et travaux courants) s'élève à 12 360 000 € H.T.

- *Travaux issus du schéma directeur*

| NATURE DES TRAVAUX PROGRAMMES POUR 2017 | Montants prévisionnels H.T. |
|---|-----------------------------|
| Création de réservoirs sur les secteurs d'Essomes sur Marne et Château-Thierry (3 sites) et réhabilitation des cuves existantes sur ces 3 sites - PHASE TRAVAUX | 2 000 000 € |
| Création d'une station de reprise à Courtemont-Varennes - PHASE ETUDE | 80 000 € |
| Réfection des réservoirs de Fère en Tardenois, Vezilly - PHASE TRAVAUX | 325 000 € |
| Réfection des réservoirs de Saint Gengoulph, Gandelu - PHASE TRAVAUX | 350 000 € |
| Schéma directeur/étude patrimoniale | 150 000 € |
| Réhabilitation usine de la Plaine - PHASE ETUDE | 45 000 € |
| DUP/AAC | 105 000 € |
| <u>TOTAL PROGRAMMATION 2016</u> | <u>3 055 000 €</u> |

USES A - RPQS 2016

| NATURE DES TRAVAUX PROGRAMMES POUR 2018 | Montants prévisionnels H.T. |
|--|-----------------------------|
| Interconnexion Château-Thierry/Saint Gengoulph - PHASE ETUDE | 100 000 € |
| Création d'une station de reprise à Courtemont-Varenn es - PHASE TRAVAUX | 600 000 € |
| Réhabilitation usine de la Plaine – PHASE TRAVAUX | 700 000 € |
| DUP/AAC | 105 000 € |
| Diagnostic/réhabilitation des puits C1/C2/P22 | 70 000 € |
| <u>TOTAL PROGRAMMATION 2017</u> | |
| <u>1 575 000 €</u> | |

| NATURE DES TRAVAUX PROGRAMMES POUR 2019 | Montants prévisionnels H.T. |
|---|-----------------------------|
| Interconnexion Château-Thierry/Saint Gengoulph - PHASE TRAVAUX | 2 000 000 € |
| Interconnexion St Gengoulph/la Ferté Milon/Marolles – PHASE ETUDE | 100 000 € |
| Réfection des réservoirs de Fossoy, La Nouette | 150 000 € |
| DUP/AAC | 80 000 € |
| <u>TOTAL PROGRAMMATION 2018</u> | |
| <u>2 330 000 €</u> | |

SOUS/ TOTAL MONTANT DES TRAVAUX DU SCHEMA DIRECTEUR **6 960 000 €**

Travaux courants 2017

| Commune | Lieu | Nature de l'opération | Linéaire (m) | Diamètre canalisation | Branchement | Coût prévisionnel H.T | Opération |
|---|--|-----------------------------|--------------|-----------------------|-------------|-----------------------|---|
| BEZU LE GUERY | Ferme du Larget - Liaison Dompnin | Renouvellement/renforcement | 700/100 | 75/150 | 8 | 70 000 € | Canalisation en domaine privé et nombreuses fuites |
| MARIGNY EN ORXOIS / GANDELU | Liaison Les glandons vers Prément | Renouvellement/renforcement | 2200 | 150 | - | 270 000 € | Canalisation en domaine privé et en mauvais état |
| MONTREUIL AUX LIONS | Rue des Maillons | Renouvellement/renforcement | 330 | 100 | 10 | 65 000 € | Canalisation en mauvais état et travaux de voirie |
| JAULGONNE | Rue d'enfer | Renouvellement/renforcement | 200 | 125 | 10 | 50 000 € | Canalisation en mauvais état et travaux de voirie |
| BEUVARDES | Route de Coincy | Renouvellement/renforcement | 850 | 125 | 40 | 180 000 € | Nombreuses fuites |
| CONDE EN BRIE | RD / rue Jean Huss | Renouvellement/renforcement | 200 | 125 | 40 | 115 000 € | Travaux d'enfouissement et canalisation en mauvais état |
| VILLERS SUR FERRE | Rue St Denis | Renouvellement/renforcement | 150 | 150 | 10 | 55 000 € | Canalisation en mauvais état et travaux de voirie |
| BARZY SUR MARNE | Rue Martin Courtot et Rue du Point du jour | Renouvellement/renforcement | 300 | 80 | 25 | 80 000 € | Canalisation en mauvais état et travaux de voirie |
| MARIGNY EN ORXOIS/ BUSSIARES | Alimentation Fermes des mares | Renouvellement/renforcement | 1300 | 75 | 5 | 80 000 € | Canalisation en domaine privé et en mauvais état |
| COURTEMONT-VARENNES / MEZY-MOULINS | RD 1003 | Renouvellement/renforcement | 1350 | 200 | 5 | 250 000 € | Canalisation en domaine privé et en mauvais état |
| SERINGES ET NESLES | Rue de l'Horloge | Renouvellement/renforcement | 960 | 125 | 55 | 220 000 € | Canalisation en mauvais état et nombreuses fuites |
| BUSSIAIRES | Bussiaires vers Champilon | Renouvellement/renforcement | 2400 | 200 | 15 | 365 000 € | Canalisation en mauvais état et destruction réservoir |
| TOTAL MONTANT PREVISIONNEL TRAVAUX COURANTS 2017 : | | | | | | | 1 800 000 € |

• **Travaux communaux** ➡ **information à l'USESA**

Pour rappel : il est demandé aux communes d'informer l'USESA de tout projet communal qu'il s'agisse de constructions, d'aménagements, de travaux de voirie

Dès la phase de préparation du projet communal, les communes doivent transmettre à l'USESA la note descriptive du projet, les documents d'urbanisme, les plans de situation de manière à vérifier :

- l'état de la canalisation et des branchements se situant sur l'emprise des futurs travaux,
- les possibilités de desserte en eau du projet communal,
- les conditions de financement des travaux d'eau potable.

• **Opérations d'urbanisme** ➡ **consultation de l'USESA**

Les communes doivent répondre sur les documents d'urbanisme aux infrastructures de viabilisation.

Nous vous demandons de solliciter l'avis de l'USESA qui répondra sur les conditions de desserte en eau du projet.

Bien vouloir transmettre à l'USESA :

- les demandes d'autorisation de permis de construire, certificats d'urbanismes.....
- les documents d'urbanisme : carte communale, PLU.....

9. Indicateurs du service

Tableau récapitulatif des indicateurs du service - Selon décret n°2007-675 du 02 mai 2007

| INDICATEURS DESCRIPTIFS DU SERVICE | 2015 | 2016 |
|--|--|--|
| Estimation du nombre d'habitants desservis | 61 929 | 61 929 |
| Prix T.T.C du service pour 120 m ³ (toutes redevances et taxes comprises) | 3.10 TTC m ³ au 1er janvier 2015 3.11 TTC m ³ au 1er janvier 2016 | 3.11 TTC m ³ au 1er janvier 2016 3.07 TTC m ³ au 1er janvier 2017 |
| Délai maximal d'ouverture des branchements pour les nouveaux abonnés défini par le service | 1 Jour | 1 Jour |
| INDICATEURS DE PERFORMANCE | 2015 | 2016 |
| Taux de conformité bactériologique | 100.00 % | 100.00 % |
| Taux de conformité physico-chimique | 97.8 % | 100.0 % |
| Indice de connaissance et de gestion du réseau AEP | 95/120 | 100/120 |
| Rendement du réseau AEP | 76.94 % | 79.00 % |
| Indice linéaire des volumes non comptés | 3.00 m ³ /j/km | 2.69 m ³ /j/km |
| Indice linéaire de perte en réseau | 2.95 m ³ /j/km | 2.53 m ³ /j/km |
| Taux moyen de renouvellement du réseau AEP | 0.86 % | 0.81 % |
| Indice d'avancement de la protection de la ressource | 68.1% | 61.9% |
| Montant des abandons de créances ou des versements à un fond de solidarité | 3 144.00 € | 3 517.00 € |
| Taux d'occurrence des interruptions de service non programmées | 5.91 u/1000 abonnés | 7.90 u/1000 abonnés |
| Taux de respect du délai maximum d'ouverture des branchements pour les nouveaux abonnés | 100 % | 100 % |
| Taux d'impayé sur les factures d'eau de l'année précédente | 0.11 % | 0.32 % |
| Taux de réclamation écrite | 0.40 u/1000 abonnés | 1.49 u/1000 abonnés |
| Durée d'extinction de la dette | 2.07 années | 1.90 années |

Facture 120 m³

Tarif au 1^{er} janvier 2016

| Détail de la facture | Nombre ou volumes | Tarifs unitaires hors TVA | Montant délégataire hors TVA | Montant organismes hors TVA | TVA 5,50% | Montant TTC |
|--|-------------------|---|------------------------------|-----------------------------|----------------|-----------------|
| SERVICE DE L'EAU POTABLE | | | | | | |
| Abonnement délégataire Ø 15 | 2 | 28,22 € | 56,44 € | | | |
| Abonnement USESA Ø 15 | 2 | 20,28 € | | 40,56 € | | |
| Consommation délégataire Tranche de 0 à 30 m ³ | 30 | 0,5038 € | 15,11 € | | | |
| Consommation délégataire Tranche de 30 à 60 m ³ | 30 | 1,0881 € | 32,64 € | | | |
| Consommation délégataire Tranche de + de 60 m ³ | 60 | 0,7649 € | 45,89 € | | | |
| Consommation USESA | 120 | 0,8450 € | | 101,40 € | | |
| SOUS TOTAL | | | 150,08 € | 141,96 € | 16,06 € | 308,10 € |
| AUTRES REDEVANCES | | | | | | |
| Redevance de prélèvement : Agence de l'Eau | 120 | 0,0950 € | | 11,40 € | | |
| Redevance pollution : Agence de l'Eau | 120 | 0,4150 € | | 49,80 € | | |
| SOUS TOTAL | | | | 61,20 € | 3,37 € | 64,57 € |
| TOTAL | | | 150,08 € | 203,16 € | 19,43 € | 372,67 € |
| MONTANT H.T. | | | | | | 353,24 € |
| MONTANT TVA | | | Coût TTC du m ³ : | 3,1056 € | | 19,43 € |
| MONTANT FACTURE TTC | | Coût HT du m ³ (parts délégataire + USESA) | | 2,4337 € | | 372,67 € |

Facture 120 m³

Tarif au 1^{er} janvier 2017

| Détail de la facture | Nombre ou volumes | Tarifs unitaires hors TVA | Montant délégataire hors TVA | Montant organismes hors TVA | TVA 5,50% | Montant TTC |
|--|-------------------|---------------------------|---|-----------------------------|----------------|-----------------|
| SERVICE DE L'EAU POTABLE | | | | | | |
| Abonnement délégataire Ø 15 | 2 | 28,02 € | 56,04 € | | | |
| Abonnement USESA Ø 15 | 2 | 20,14 € | | 40,28 € | | |
| Consommation délégataire Tranche de 0 à 30 m ³ | 30 | 0,5002 € | 15,01 € | | | |
| Consommation délégataire Tranche de 30 à 60 m ³ | 30 | 1,0804 € | 32,41 € | | | |
| Consommation délégataire Tranche de + de 60 m ³ | 60 | 0,7595 € | 45,57 € | | | |
| Consommation USESA | 120 | 0,8391 € | | 100,69 € | | |
| SOUS TOTAL | | | 149,03 € | 140,97 € | 15,95 € | 305,95 € |
| AUTRES REDEVANCES | | | | | | |
| Redevance de prélèvement : Agence de l'Eau | 120 | 0,0700 € | | 8,40 € | | |
| Redevance pollution : Agence de l'Eau | 120 | 0,4200 € | | 50,40 € | | |
| SOUS TOTAL | | | | 58,80 € | 3,23 € | 62,03 € |
| TOTAL | | | 149,03 € | 199,77 € | 19,18 € | 367,98 € |
| MONTANT H.T. | | | | | | 348,80 € |
| MONTANT TVA | | | Coût TTC du m ³ : | 3,0665 € | | 19,18 € |
| MONTANT FACTURE TTC | | | Coût HT du m ³ (parts délégataire + USESA) : | 2,4167 € | | 367,98 € |

Facture 90 m³

Tarif au 1^{er} janvier 2016

| Détail de la facture | Nombre ou volumes | Tarifs unitaires hors TVA | Montant délégataire hors TVA | Montant organismes hors TVA | TVA 5,50% | Montant TTC |
|--|-------------------|---|------------------------------|-----------------------------|----------------|-----------------|
| SERVICE DE L'EAU POTABLE | | | | | | |
| Abonnement délégataire Ø 15 | 2 | 28,22 € | 56,44 € | | | |
| Abonnement USESA Ø 15 | 2 | 20,28 € | | 40,56 € | | |
| Consommation délégataire Tranche de 0 à 30 m ³ | 30 | 0,5038 € | 15,11 € | | | |
| Consommation délégataire Tranche de 30 à 60 m ³ | 30 | 1,0881 € | 32,64 € | | | |
| Consommation délégataire Tranche de + de 60 m ³ | 30 | 0,7649 € | 22,95 € | | | |
| Consommation USESA | 90 | 0,8450 € | | 76,05 € | | |
| SOUS TOTAL | | | 127,14 € | 116,61 € | 13,41 € | 257,16 € |
| AUTRES REDEVANCES | | | | | | |
| Redevance de prélèvement : Agence de l'Eau | 90 | 0,0950 € | | 8,55 € | | |
| Redevance pollution : Agence de l'Eau | 90 | 0,4150 € | | 37,35 € | | |
| SOUS TOTAL | | | | 45,90 € | 2,52 € | 48,42 € |
| TOTAL | | | 127,14 € | 162,51 € | 15,93 € | 305,58 € |
| MONTANT H.T. | | | | | | 289,65 € |
| MONTANT TVA | | | Coût TTC du m ³ : | 3,3954 € | | 15,93 € |
| MONTANT FACTURE TTC | | Coût HT du m ³ (parts délégataire + USESA) | | 2,7084 € | | 305,58 € |

Facture 90 m³

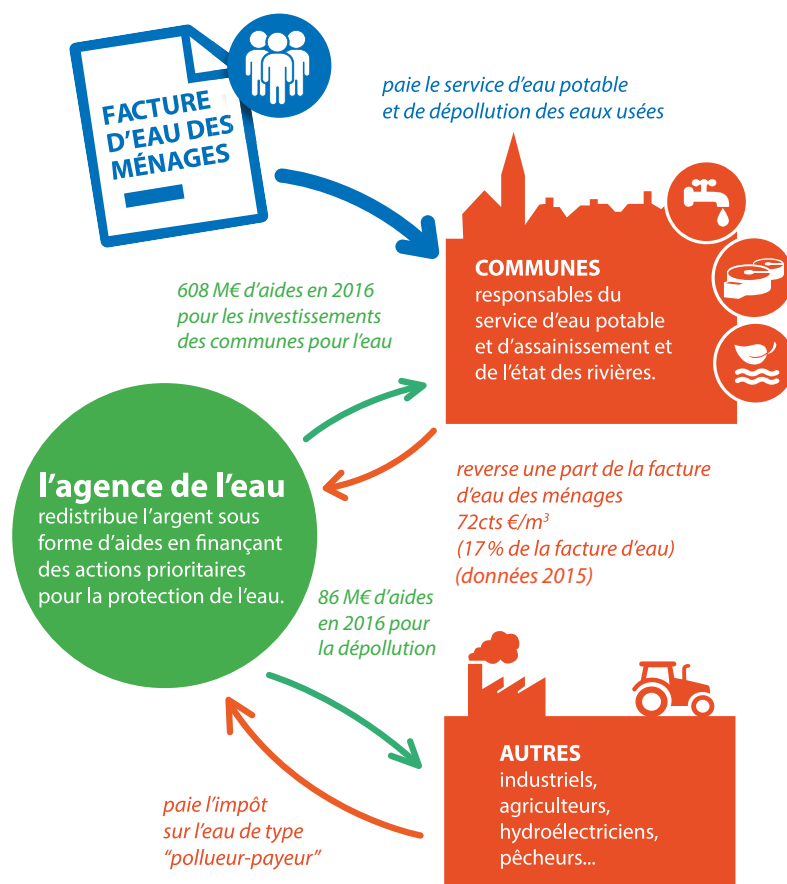
Tarif au 1^{er} janvier 2017

| Détail de la facture | Nombre ou volumes | Tarifs unitaires hors TVA | Montant délégataire hors TVA | Montant organismes hors TVA | TVA 5,50% | Montant TTC |
|--|-------------------|---|------------------------------|-----------------------------|----------------|-----------------|
| SERVICE DE L'EAU POTABLE | | | | | | |
| Abonnement délégataire Ø 15 | 2 | 28,02 € | 56,04 € | | | |
| Abonnement USESA Ø 15 | 2 | 20,14 € | | 40,28 € | | |
| Consommation délégataire Tranche de 0 à 30 m ³ | 30 | 0,5002 € | 15,01 € | | | |
| Consommation délégataire Tranche de 30 à 60 m ³ | 30 | 1,0804 € | 32,41 € | | | |
| Consommation délégataire Tranche de + de 60 m ³ | 30 | 0,7595 € | 22,79 € | | | |
| Consommation USESA | 90 | 0,8391 € | | 75,52 € | | |
| SOUS TOTAL | | | 126,24 € | 115,80 € | 13,31 € | 255,35 € |
| AUTRES REDEVANCES | | | | | | |
| Redevance de prélèvement : Agence de l'Eau | 90 | 0,0700 € | | 6,30 € | | |
| Redevance pollution : Agence de l'Eau | 90 | 0,4200 € | | 37,80 € | | |
| SOUS TOTAL | | | | 44,10 € | 2,43 € | 46,53 € |
| TOTAL | | | 126,24 € | 159,90 € | 15,74 € | 301,88 € |
| MONTANT H.T. | | | | | | 286,14 € |
| MONTANT TVA | | | Coût TTC du m ³ : | 3,3542 € | | 15,74 € |
| MONTANT FACTURE TTC | | Coût HT du m ³ (parts délégataire + USESA) | | 2,6894 € | | 301,88 € |

L'article 161 de la loi modifie l'article L.2224-5 du CGCT, lequel impose au maire de joindre à son rapport annuel sur le prix et la qualité du service public d'eau potable et d'assainissement la note établie chaque année par l'agence de l'eau ou l'office de l'eau sur les redevances figurant sur la facture d'eau des abonnés et sur la réalisation de son programme pluriannuel d'intervention.

Édition 2017
CHIFFRES 2016

L'agence de l'eau vous informe



LE SAVIEZ-VOUS ?

En 2015, le prix moyen de l'eau sur le bassin Seine-Normandie s'élève à 4,18 € TTC/m³ (étude en cours pour une actualisation fin 2017).

La part des redevances perçues par l'agence de l'eau représente en moyenne 17 % du montant de la facture d'eau.

Les autres composantes de la facture d'eau sont :

- la facturation du service de distribution de l'eau potable (abonnement, consommation),
- la facturation du service de collecte et de traitement des eaux usées,
- la contribution aux autres organismes publics (VNF),
- la TVA.

POURQUOI DES REDEVANCES ?

Les redevances des agences de l'eau sont des recettes fiscales environnementales perçues auprès de ceux qui utilisent l'eau et qui en altèrent la qualité et la disponibilité (consommateurs, activités économiques).

Les agences de l'eau redistribuent cet argent collecté sous forme d'aides pour mettre aux normes les stations d'épuration, fiabiliser les réseaux d'eau potable et en assurer l'approvisionnement en quantité et qualité, économiser l'eau, protéger les captages d'eau potable des pollutions, améliorer le fonctionnement naturel des rivières...

Chaque habitant contribue ainsi individuellement à ces actions au service de l'intérêt commun et de la préservation de l'environnement et du cadre de vie, au travers du prix de l'eau.

COMBIEN COÛTENT LES REDEVANCES 2016 ?

L'impact des redevances domestiques et assimilées est en moyenne de 17 % sur la facture d'eau sur l'ensemble du bassin.

En 2016, le montant global des redevances (tous usages de l'eau confondus) perçues par l'agence de l'eau s'est élevé à 788 millions d'euros dont 713 millions en provenance de la facture d'eau et d'assainissement.

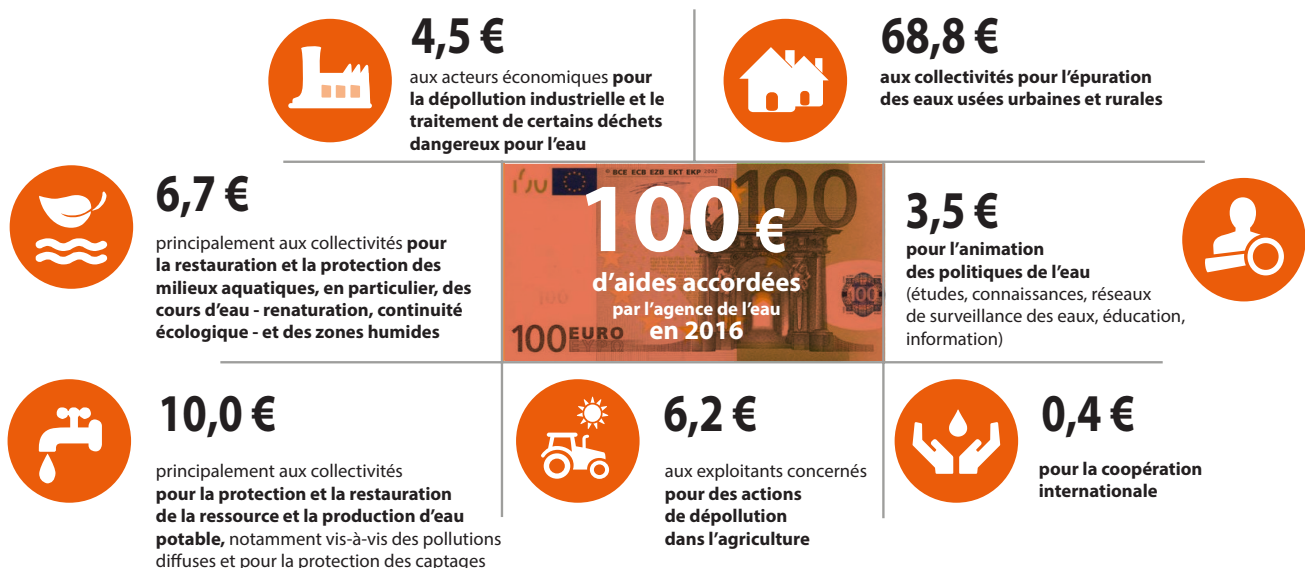


recettes / redevances

Qui paie quoi à l'agence de l'eau pour 100 € de redevance en 2016 ?
(valeurs résultant d'un pourcentage pour 100 €)

À QUOI SERVENT LES REDEVANCES ?

Grâce à ces redevances, les agences de l'eau apportent des concours financiers (subventions, prêts) aux personnes publiques (collectivités territoriales...) ou privées (acteurs industriels, agricoles, associatifs...) qui réalisent des actions ou projets d'intérêt commun au bassin ayant pour finalité la gestion équilibrée des ressources en eau. Ces aides réduisent d'autant l'impact des investissements des collectivités, en particulier, sur le prix de l'eau.



interventions / aides

Comment se répartissent les aides pour la protection des ressources en eau pour 100 € d'aides en 2016 ?
(valeurs résultant d'un pourcentage pour 100 €)

EXEMPLES D' ACTIONS AIDÉES PAR L'AGENCE DE L'EAU SEINE-NORMANDIE (chiffres 2016)

DÉPOLLUER LES EAUX

En 2016, l'Agence est intervenue pour aider 340 M€ d'investissements sur les stations d'épuration auxquels s'ajoutent 19 M€ au titre des études. Il n'y a plus de station sur le bassin Seine Normandie citée dans un contentieux européen, « Eaux Résiduaires Urbaines » et seulement une station identifiée non conforme dans les listes établies au niveau national par le ministère de l'Environnement reste à mettre en service (2017).

POUR PRÉSERVER LES RESSOURCES EN EAU POTABLE

- En 2016, 350 captages ont fait l'objet de programmes de protection
 - 52 000 hectares de surface agricole utile ont fait l'objet de mesures agro-environnementales, dont 32 000 hectares en agriculture biologique
- (chiffres engagés sur la base d'estimations des aides de l'agence)

POUR RESTAURER ET PROTÉGER LES MILIEUX AQUATIQUES ET HUMIDES, LA BIODIVERSITÉ, LA QUALITÉ DE L'EAU ET LA GESTION DES EFFETS DU CHANGEMENT CLIMATIQUE

- 651 kilomètres de cours d'eau restaurés ou entretenus
- 2 474 hectares de zones humides protégées, dont 666 hectares au titre de l'acquisition
- 119 ouvrages où la continuité écologique est restaurée par les ouvrages rendus franchissables par les poissons
- 38 % de la surface du bassin couverte par une démarche SAGE (schéma d'aménagement et de gestion des eaux)

POUR LA LUTTE CONTRE LES POLLUTIONS DIFFUSES ET TOXIQUES

- 175 aides attribuées à des collectivités pour acquérir du matériel de désherbage alternatif



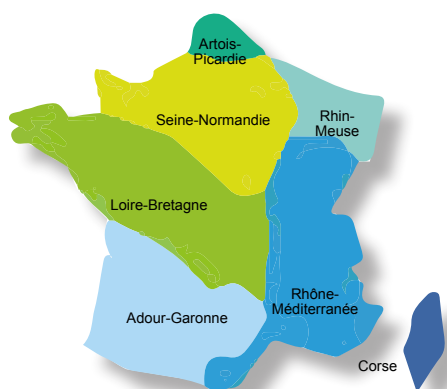
- 225 opérations de réduction des rejets de produits toxiques concernant les activités industrielles et commerciales (pressings, garages, imprimeries)
- 85 mises en conformité auprès des métiers de bouche pour la collecte et l'élimination des graisses dans le cadre d'actions collectives

POUR LA GESTION SOLIDAIRE DES EAUX

- 12 pays bénéficiaires de 23 opérations engagées dans les pays en développement
- 62,5 M€ versés à la solidarité urbain/rural, bénéficiant spécifiquement aux communes rurales

POUR LA PROTECTION DU LITTORAL

- 97 % de lieux de baignade couverts par un profil de vulnérabilité et les 3 % restants, couverts par une étude en cours, seront finalisés courant 2017



Les 7 bassins hydrographiques métropolitains

Pour reconquérir le bon état des eaux demandé par la directive cadre sur l'eau, les agences de l'eau recherchent la meilleure efficacité environnementale,

- en privilégiant l'action préventive,
- en aidant les projets les plus efficaces pour les milieux aquatiques,
- en mobilisant les acteurs et en facilitant la cohérence des actions sur les territoires de l'eau,
- en travaillant en complémentarité avec l'action réglementaire et la police de l'eau, en particulier dans la mise en œuvre des objectifs des schémas directeurs d'aménagement et de gestion des eaux (**SDAGE**).

Les **six agences de l'eau françaises** sont des **établissements publics du ministère chargé de l'Environnement**.

Elles regroupent **1 700 collaborateurs** et ont pour missions de contribuer à réduire les pollutions de toutes origines, à assurer l'approvisionnement en eau potable et à protéger les ressources en eau et les milieux aquatiques.

Le bassin Seine-Normandie



Agence de l'eau Seine-Normandie
51, rue Salvador Allende
92027 NANTERRE Cedex

Téléphone : 01 41 20 16 00
Fax : 01 41 20 16 09
Courriel : SeineNormandie.communication@aesn.fr

Suivez l'actualité de l'agence
de l'eau Seine-Normandie :
www.eau-seine-normandie.fr



l'agence de l'eau Seine-Normandie

Du Morvan à la Normandie

Le bassin Seine-Normandie couvre près de 100 000 km², soit 18 % du territoire national métropolitain correspondant au bassin de la Seine, de ses affluents et aux bassins côtiers normands.

Il concerne 6 régions et 28 départements pour tout ou partie, 8 300 communes et 18,3 millions d'habitants.

L'estuaire de la Seine reçoit les rejets de 30 % de la population française et de 25 % de l'industrie nationale.

60 % de l'eau potable provient des nappes souterraines, le reste provenant des fleuves et des rivières.

5 100 captages produisent par an 1 400 millions de m³ d'eau et 2 807 stations d'épuration traitent les eaux usées de plus de 16,5 millions d'habitants.

Conception et réalisation : Délégation à la Communication (AERM)
© mars 2017, agence de l'eau Rhin-Meuse - Crédits photos : F. Doncourt, N. Leblanc,
agence de l'eau Rhin-Meuse



La qualité des rivières sur Smartphone et Tablette

Toutes les données sur la qualité des eaux des rivières peuvent être consultées depuis un smartphone et une tablette sur le terrain.



Télécharger l'application gratuitement
Flasher directement le QRCode

L'application « Qualité des rivières » est disponible sur iPhone, iPad et sur les terminaux sous système d'exploitation Android.



ÉTABLISSEMENTS PUBLICS DU MINISTÈRE
EN CHARGE DU DÉVELOPPEMENT DURABLE



www.eau-seine-normandie.fr

10. Comité syndical de l'USESA

Secteur du Tardenois/Oulichy le Château

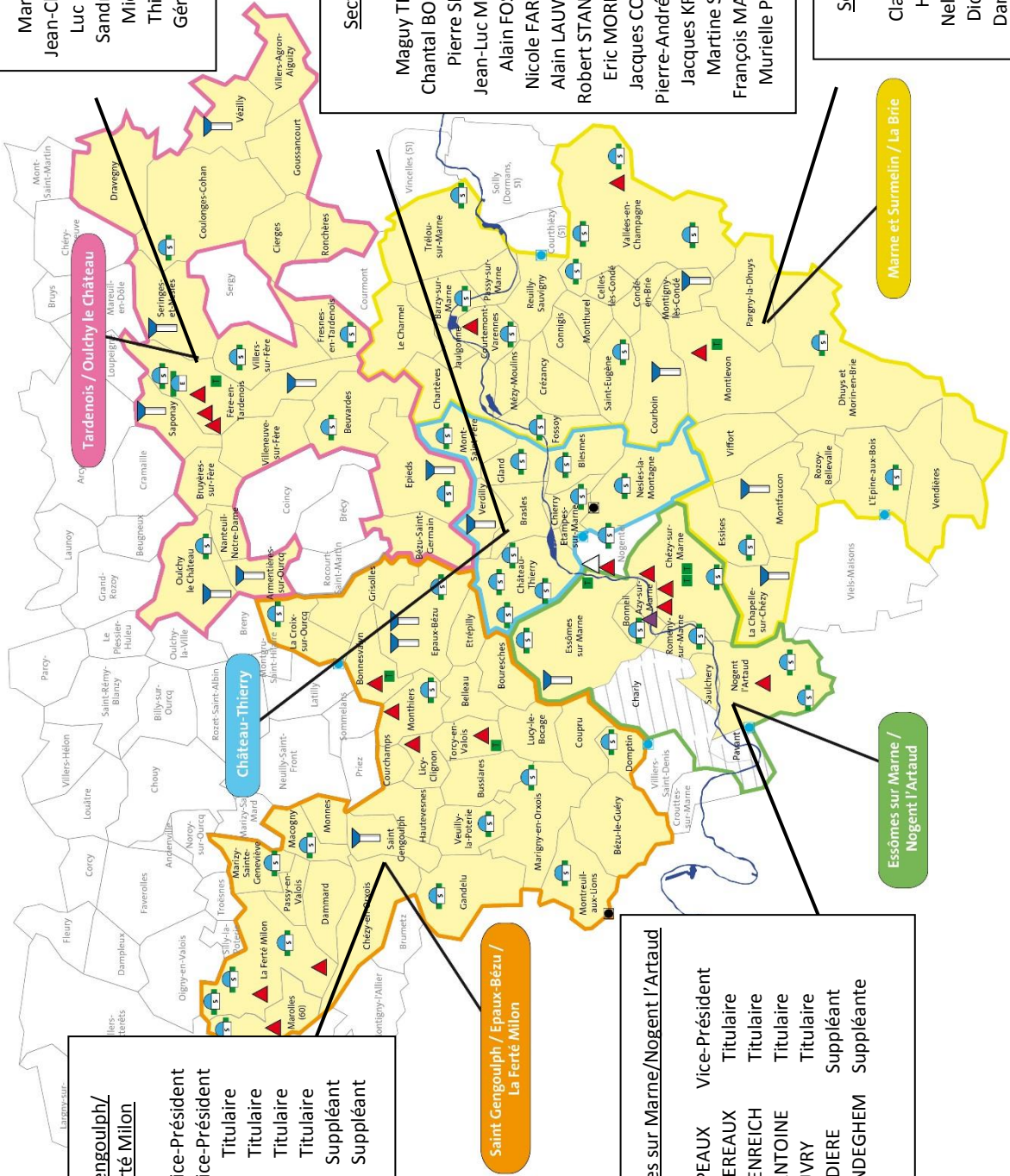
- | | |
|-----------------------|-----------|
| Marcel CHATELAIN | Président |
| Jean-Claude CONVERSAT | Titulaire |
| Luc DUSSAUSOY | Titulaire |
| Sandrine BOUDOUX | Titulaire |
| Michel MATHIS | Suppléant |
| Thierry AGRON | Suppléant |
| Gérard LEQUEUX | Suppléant |

Secteur de Château-Thierry

- | | |
|----------------------|-----------------|
| Maguy TETARD | Vice-Présidente |
| Chantal BONNEAU | Vice-Présidente |
| Pierre SIMON | Titulaire |
| Jean-Luc MAGNIER | Titulaire |
| Alain FOSSET | Titulaire |
| Nicole FARGETTE | Titulaire |
| Alain LAUWERYS | Titulaire |
| Robert STANISLAWSKI | Titulaire |
| Eric MORELON | Titulaire |
| Jacques COTTEZ | Titulaire |
| Pierre-André JACQUET | Titulaire |
| Jacques KRABAL | Suppléant |
| Martine SIMON | Suppléante |
| François MARQUIGNY | Suppléant |
| Murielle PHILIPPON | Suppléante |

Secteur de Marne et Surmelin/Brie

- | | |
|----------------------|-----------------|
| Claude JACQUIN | Vice-Président |
| Hervé PETEL | Vice-Président |
| Nelly TRICONNET | Vice-Présidente |
| Didier BANDRY | Titulaire |
| Daniel GIRARDIN | Titulaire |
| Yves TRABUC | Titulaire |
| Richard PICAUVET | Suppléant |
| Jean-Pierre MARTINET | Suppléant |



Secteur de Saint Gengoulph/ Epaux-Bézu/La Ferté Milon

- | | |
|-------------------|----------------|
| Hugues DAZARD | Vice-Président |
| Jacques GEBKA | Vice-Président |
| Jean-Luc PILLIERE | Titulaire |
| Pierre SAROUL | Titulaire |
| Henri GODEAU | Titulaire |
| Gilbert MARINEL | Suppléant |
| André DELAHAYE | Suppléant |
| Dominique FRET | Suppléant |

Secteur d'Essômes sur Marne/Nogent l'Artaud

- | | |
|-----------------------|----------------|
| Gilbert COPPEAUX | Vice-Président |
| Jean-Claude BREAUX | Titulaire |
| Pascal FREUDENREICH | Titulaire |
| Jean-Pierre LANTOINE | Titulaire |
| Gilles BOUVRY | Titulaire |
| Claude PAUDIERE | Suppléant |
| Jeanine VAN LANDEGHEM | Suppléante |